

Þróun á raflagnakostnaði

Í júlí síðastliðnum hafði efniskostnaður raflagna lækkað um 4,5% frá sama mánuði í fyrra og útseld vinna við raflagnir hækkaði um 6,2% fyrir sama tímabil.

Þróun á vísitölu efniskostnaðar, byggingarvísitölu og miðgengi Evru

Frá júlí 2015 til júlí 2016 lækkaði efniskostnaður raflagna um 4,5%. Á sama tímabili hækkaði byggingarvísitalan um 2,9% en miðgengi Evru lækkaði um 9,6%.

Samanburður á byggingarvísitölu og vísitölu raflagnakostnaðar

Sem fyrr segir nam árshækkun byggingarvísitölnnar 2,9% en vísitala raflagnakostnaðar lækkaði um 0,3%.

Verðvísitala viðgerðarkostnaðar á raf- og heimilistækjum

Árslækkun á viðgerðum raftækja nam 2,6% í júní síðastliðnum. Verð á viðgerðum heimilistækja hækkaði hinsvegar um 17,6% fyrir sama tíma.

Heimsmarkaðsverð á olíu, áli og miðgengi Evru¹

Í maí var heimsmarkaðsverð á olíu 26,6% lægra en í sama mánuði í fyrra. Heimsmarkaðsverð á áli var 14,6% lægra á sama tímabili og gengi Evru lækkaði um 5,4%.

Veltutölur rafverktaka

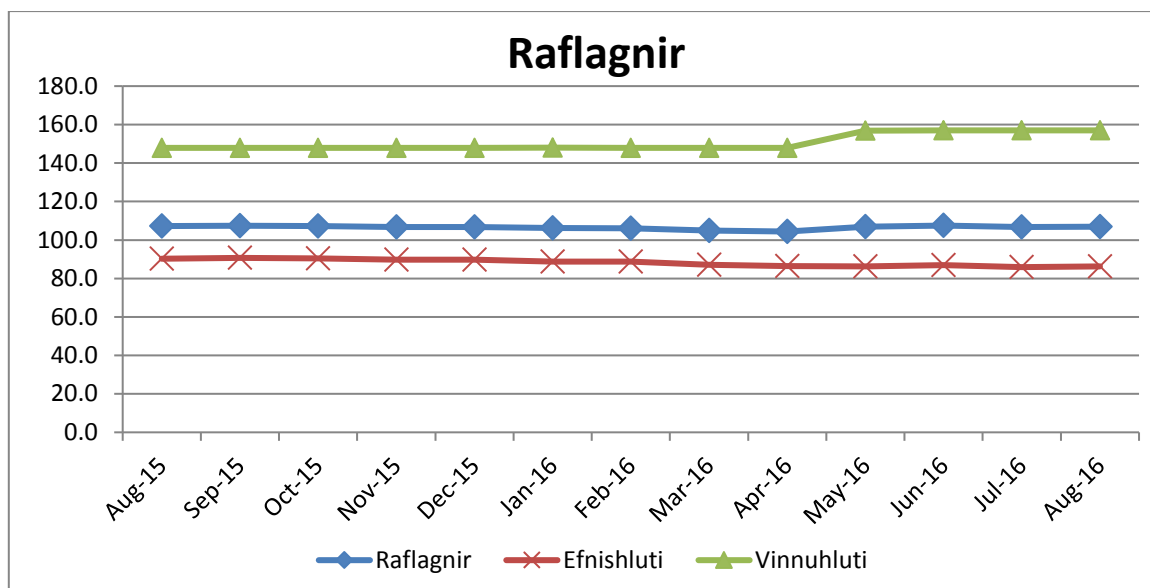
Velta rafverktaka á tímabilinu mars-apríl á þessu ári var 26,5% meiri heldur en fyrir sama tímabil í fyrra.

Laun

Laun á almenna vinnumarkaðnum hafa hækkað að meðaltali um 6,7% undanfarin 5 ár. Sé horft til vísitölu launa á almenna vinnumarkaðnum sést að laun iðnaðarmanna hafa hækkað að jafnaði um 5,8% undanfarin 5 ár á meðan markaðurinn í heild hefur hækkað að jafnaði um 6,8%.

¹ Sem vísitala með jan '08 sem grunn

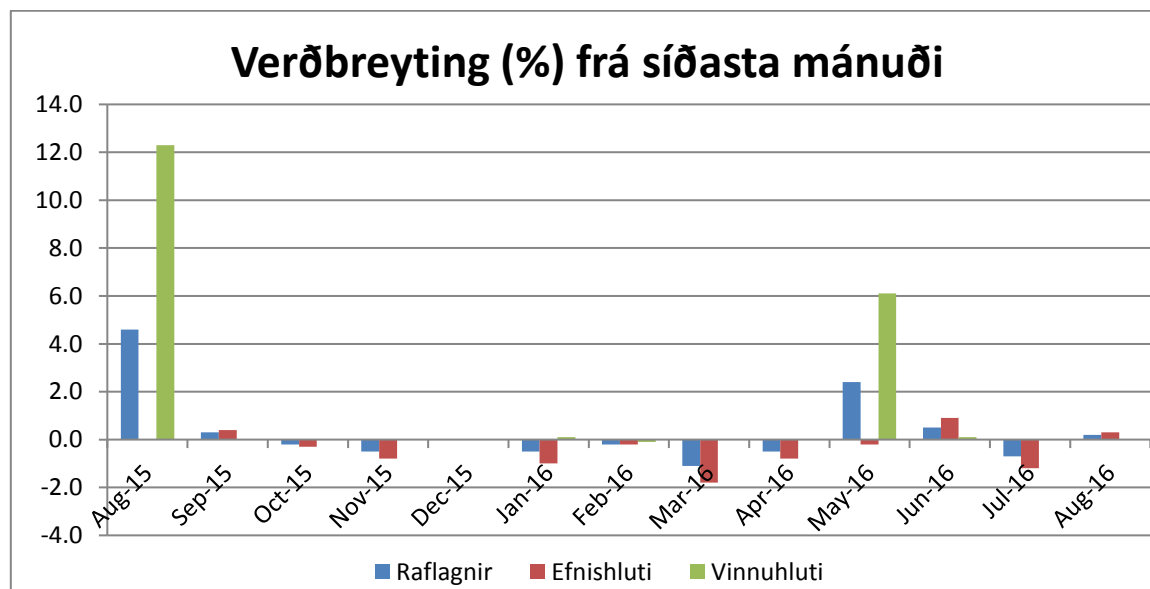
1. Þróun á raflagnakostnaði



Heimild: Hagstofa Íslands

	Aug-15	Sep-15	Oct-15	Nov-15	Dec-15	Jan-16	Feb-16	Mar-16	Apr-16	May-16	Jun-16	Jul-16	Aug-16
Raflagnir	107.2	107.4	107.3	106.8	106.8	106.2	106.0	104.9	104.4	106.9	107.5	106.7	106.9
Efnishluti	90.3	90.7	90.4	89.8	89.7	88.8	88.7	87.1	86.4	86.2	86.9	85.9	86.2
Vinnuhluti	147.9	147.9	147.9	147.9	147.9	148.1	147.9	147.9	147.9	156.9	157.0	157.0	157.0

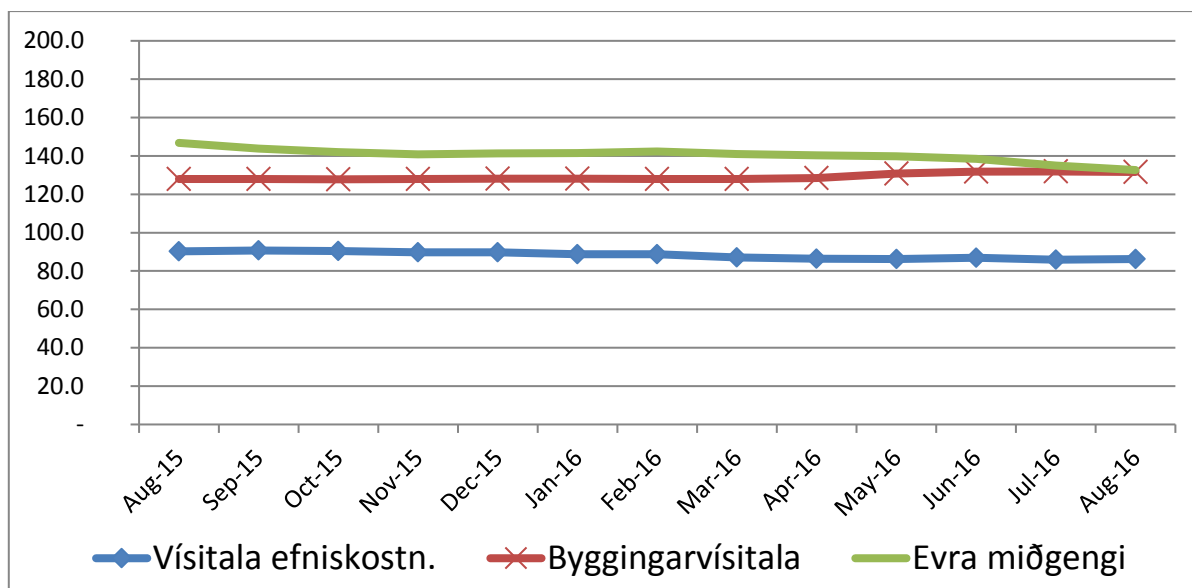
2. Verðbreytingar á raflögnum milli mánaða



Heimild: Hagstofa Íslands

	Aug-15	Sep-15	Oct-15	Nov-15	Dec-15	Jan-16	Feb-16	Mar-16	Apr-16	May-16	Jun-16	Jul-16	Aug-16
Raflagnir	4.6	0.3	-0.2	-0.5	0.0	-0.5	-0.2	-1.1	-0.5	2.4	0.5	-0.7	0.2
Efnishluti	0.0	0.4	-0.3	-0.8	0.0	-1.0	-0.2	-1.8	-0.8	-0.2	0.9	-1.2	0.3
Vinnuhluti	12.3	0.0	0.0	0.0	0.0	0.1	-0.1	0.0	0.0	6.1	0.1	0.0	0.0

3. Þróun á vísitölu efniskostnaðar, byggingarvísitölu og miðgengi Evru



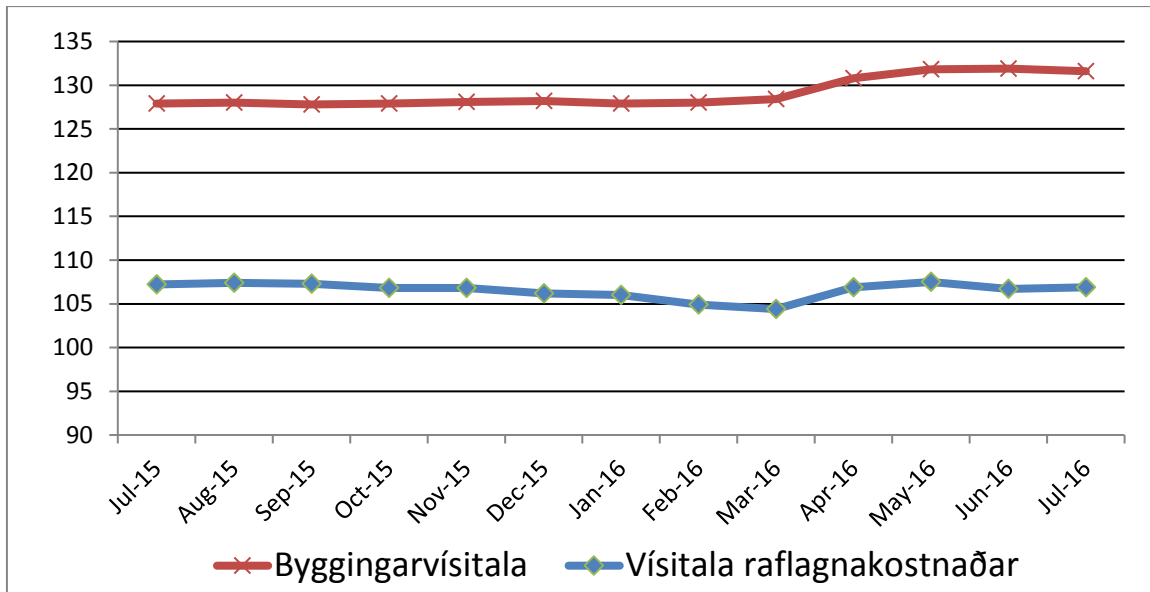
Heimild: Hagstofa Íslands² og Seðlabanki Íslands³

	Vísitala efniskostn.	Byggingarvísitala	Evra miðgengi
Aug-15	90.3	127.9	146.8
Sep-15	90.7	128	143.9
Oct-15	90.4	127.8	142.0
Nov-15	89.8	127.9	140.8
Dec-15	89.7	128.1	141.3
Jan-16	88.8	128.2	141.5
Feb-16	88.7	127.9	142.3
Mar-16	87.1	128	141.0
Apr-16	86.4	128.4	140.4
May-16	86.2	130.8	139.8
Jun-16	86.9	131.8	138.6
Jul-16	85.9	131.9	135.0
Aug-16	86.2	131.6	132.7

² Grunnár byggingarvísitölunnar er 2010

³ Miðgengi Evru er skráð meðalmiðgengi frá upphafi árs 2008.

4. Samanburður á Byggingarvísitölu og Vísitölu raflagnakostnaðar

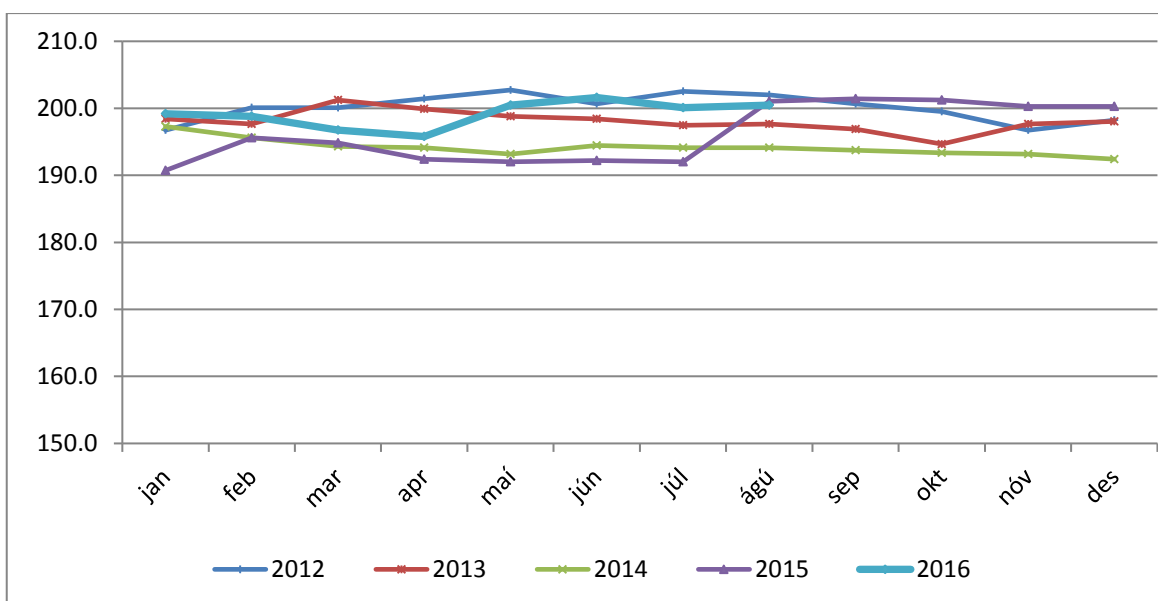


Heimild: Hagstofa Íslands⁴

	Byggingarvísitala	Vísitala raflagna- kostnaðar
Jul-15	127.9	107.2
Aug-15	128	107.4
Sep-15	127.8	107.3
Oct-15	127.9	106.8
Nov-15	128.1	106.8
Dec-15	128.2	106.2
Jan-16	127.9	106.0
Feb-16	128	104.9
Mar-16	128.4	104.4
Apr-16	130.8	106.9
May-16	131.8	107.5
Jun-16	131.9	106.7
Jul-16	131.6	106.9

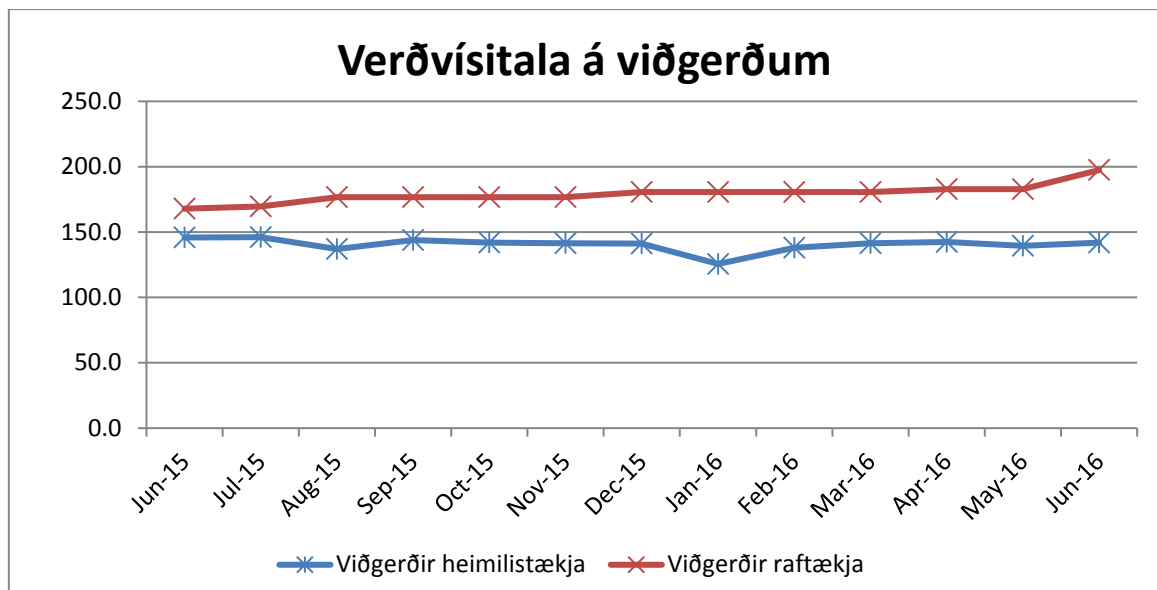
⁴ Grunnár byggingarvísitölnnar er 2010

5. Þróun raflagnakostnaðar síðastliðin 5 ár



	jan	feb	mar	apr	maí	jún	júl	ágú	sep	okt	nóv	des
2012	196.7	200.1	200.1	201.4	202.7	200.7	202.5	202.0	200.7	199.5	196.7	198.2
2013	198.4	197.7	201.2	199.9	198.8	198.4	197.5	197.7	196.9	194.7	197.7	198.0
2014	197.3	195.6	194.3	194.1	193.2	194.5	194.1	194.1	193.7	193.4	193.2	192.4
2015	190.7	195.6	194.9	192.4	192.0	192.2	192.0	201.0	201.4	201.2	200.3	200.3
2016	199.2	198.8	196.7	195.8	200.5	201.6	200.1	200.5				

6. Verðvísitala raf- og heimilistækjaviðgerða

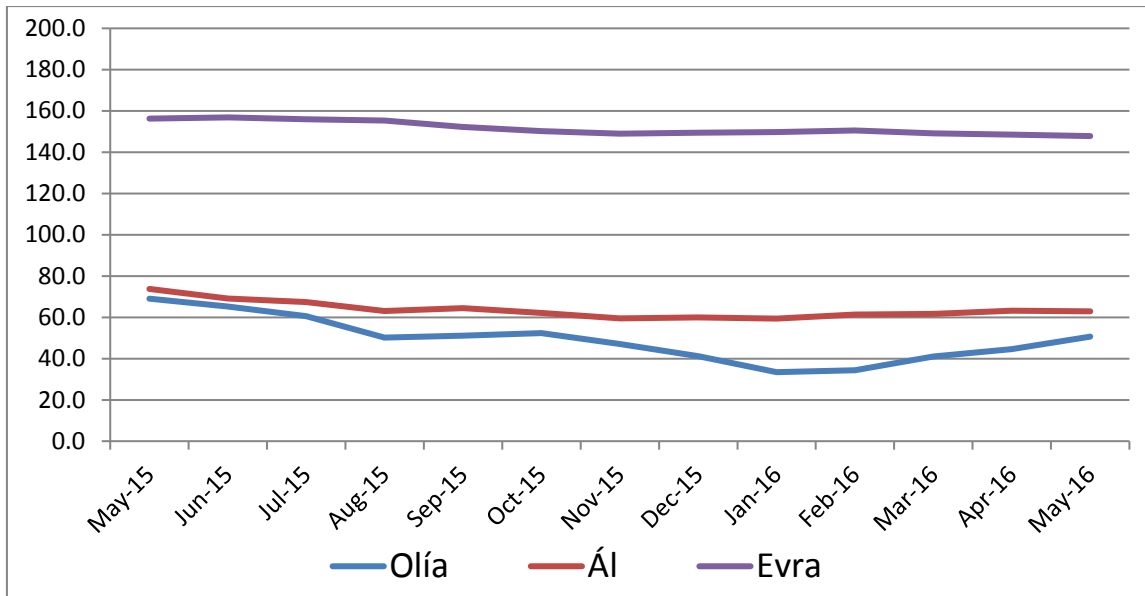


Heimild: Hagstofa Íslands⁵

	Viðgerðir heimilistækja	Viðgerðir raftækja
Jun-15	145.8	167.9
Jul-15	146.1	169.6
Aug-15	136.9	176.8
Sep-15	143.9	176.8
Oct-15	142.0	176.8
Nov-15	141.5	176.8
Dec-15	141.3	180.7
Jan-16	125.6	180.7
Feb-16	138.1	180.7
Mar-16	141.4	180.7
Apr-16	142.3	182.8
May-16	139.4	182.8
Jun-16	142.0	197.4

⁵ Heimilistækki eru stærri tækin sem flest heimili í landinu eiga t.d. þvottavélar, þurrkarar, ísskápar, frystar o.fl. Raftækki eru tæki sem notuð eru til tómsunda og dægrastyttingar s.s. sjónvörp, útvörp, tölvur o.fl.

7. Heimsmarkaðsverð á olíu, áli og miðgengi Evru⁶



Heimild: Hagstofa Íslands⁷ og Seðlabanki Íslands⁸

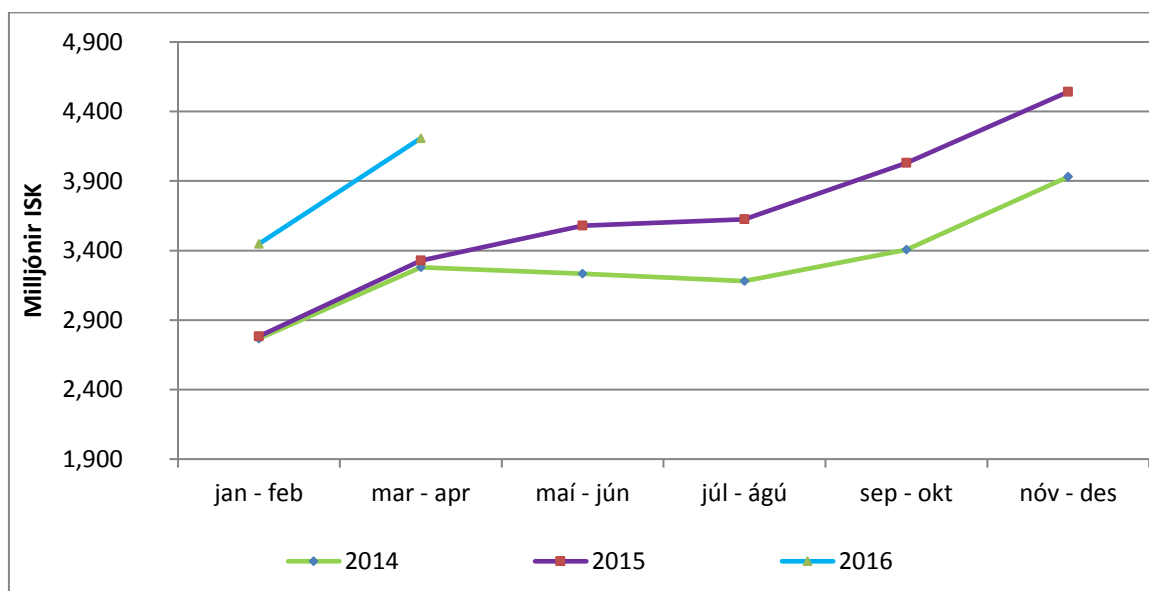
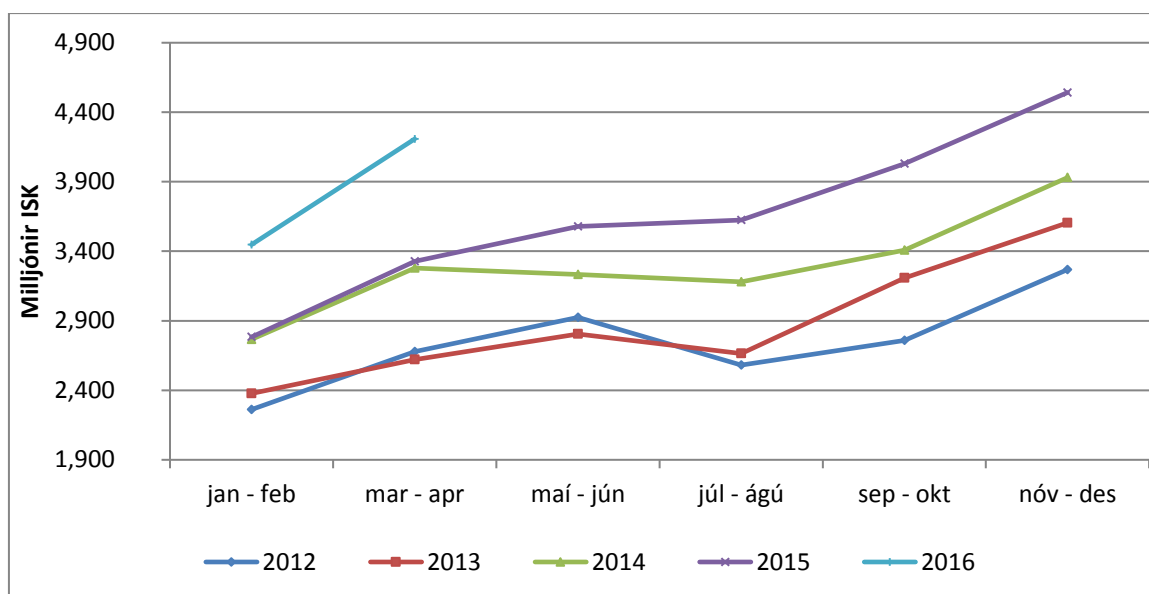
	Olía	Ál	Evra
May-15	69.0	73.8	156.3
Jun-15	65.3	69.2	156.9
Jul-15	60.6	67.4	156.0
Aug-15	50.2	63.0	155.3
Sep-15	51.1	64.4	152.2
Oct-15	52.3	62.1	150.2
Nov-15	47.1	59.4	148.9
Dec-15	41.2	60.0	149.5
Jan-16	33.4	59.4	149.7
Feb-16	34.4	61.3	150.5
Mar-16	41.1	61.7	149.1
Apr-16	44.6	63.2	148.5
May-16	50.7	63.0	147.8

⁶ Olía, ál og miðgengi Evru er hér sett upp á vísitöluformi með upphafstíma í janúar 2008

⁷ Upplýsingar um verðþróun á áli og olíu eru sótt í Hagvísar

⁸ Upplýsingar um miðgengi Evru er sótt í gengisskráningu Seðlabankans

8. Veltutölur rafverktaka

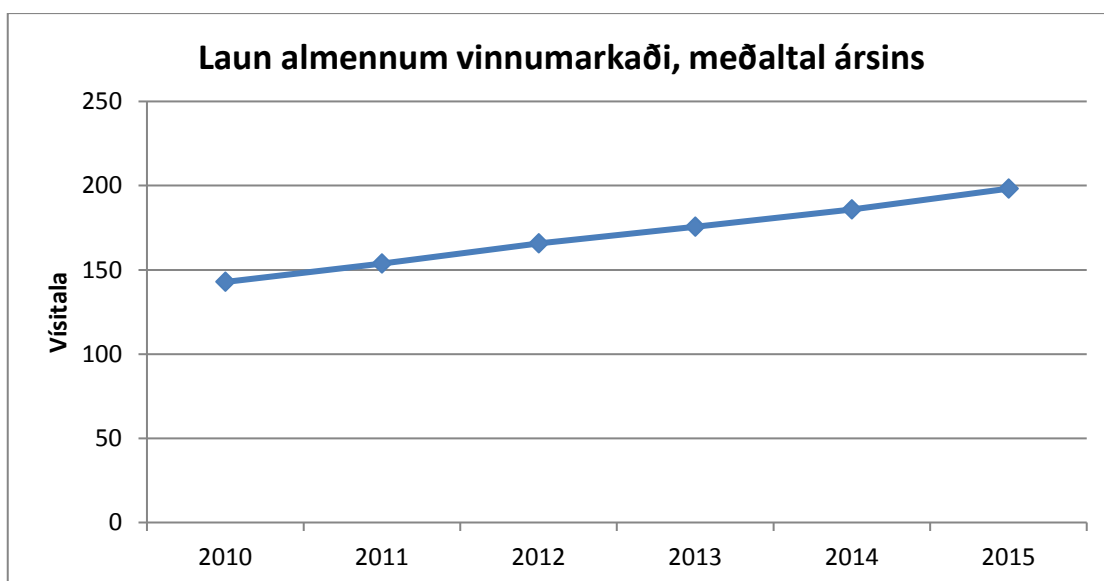


Heimild: Hagstofa Íslands⁹

	jan - feb	mar - apr	maí - jún	júl - ágú	sep - okt	nóv - des	total
2012	2,262	2,679	2,924	2,580	2,759	3,268	16,472
2013	2,377	2,621	2,805	2,665	3,208	3,605	17,282
2014	2,766	3,279	3,234	3,181	3,407	3,930	19,797
2015	2,783	3,327	3,579	3,625	4,030	4,542	21,886
2016	3,448	4,208					7,656

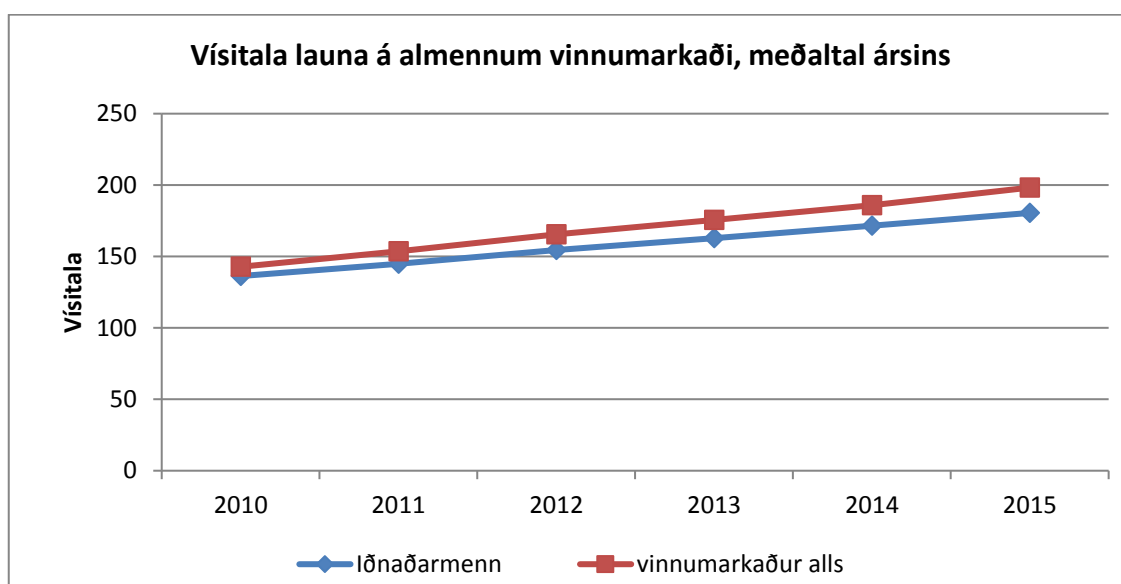
⁹ Hér er vísað til heildarveltu eftir atvinnugreinum og tímabilum. Þessi gögn eru unnin upp úr virðisaukaskattsskilum fyrirtækja sem eiga sér stað annan hvern mánuð. Lykilnúmer þessa flokks er 45.31

9. Laun



Heimild: Hagstofa Íslands¹⁰

Ár	2010	2011	2012	2013	2014	2015
Vísitala	142.8	153.7	165.6	175.6	186	198.2



Heimild: Hagstofa Íslands¹⁰

	2010	2011	2012	2013	2014	2015
Iðnaðarmenn	136.3	144.8	154.6	162.8	172	180.5
Vinnnumarkaður alls	142.8	153.7	165.6	175.6	186	198.2

¹⁰ Vísitala launa endurspeglar þróun reglulegra launa á íslenskum vinnumarkaði. Grunnár er 2005