

Hagtölur rafgreina

Nóvember 2011

Þróun á raflagnakostnaði

Í október síðastliðnum hafði efniskostnaður raflagna hækkað um 7,3% frá sama mánuði í fyrra og útseld vinna við raflagnir hafði hækkað um 21,9% á sama tíma.

Þróun á vísitölu efniskostnaðar, byggingarvísitölu og miðgengi evru

Frá október 2010 til október 2011 hækkaði efniskostnaður raflagna um 7,3%. Á sama tímabili hækkaði byggingarvísitalan um 8,1% en miðgengi evru hækkaði um 2,4%.

Samanburður á byggingarvísitölu og vísitölu raflagnakostnaðar

Sem fyrr segir nam árshækkun byggingarvísitölunnar 8,1% en vísitala raflagnakostnaðar hækkaði um 11,4%.

Verðvísitala viðgerðarkostnaðar á raf- og heimilistækjum

Í október 2011 var viðgerðarkostnaður á raftækjum 9,8% hærri heldur en í sama mánuði árið áður. Verð fyrir heimilistækjaviðgerðir hækkaði hinsvegar um 4,3% fyrir sama tímabil.

Heimsmarkaðsverð á olíu, áli, kopar og miðgengi evru

Í október var heimsmarkaðsverð á olíu 33,9% herra en í sama mánuði í fyrra. Árslækkunin á verði kopars í júlí var 11,4%. Heimsmarkaðsverð á áli var 6,4% lægra á sama tímabili en gengi evru hækkaði um 2,4%.

Veltutölur rafverktaka

Velta rafverktaka á tímabilinu júlí-ágúst 2011 var 3,6% minni heldur en á sama tímabili árið 2010.

Laun iðnlærðra rafvirkja

Regluleg meðaltalsheildarlaun iðnlærðra rafvirkja hækkuðu um 9,4% frá 2009 til 2010. Hækkun varð í öllum nema einni launamælingu árið 2010, sem er breyting frá árinu á undan þegar umtalsverð lækkun varð í flestum launamælingum hjá rafeindavirkjum.

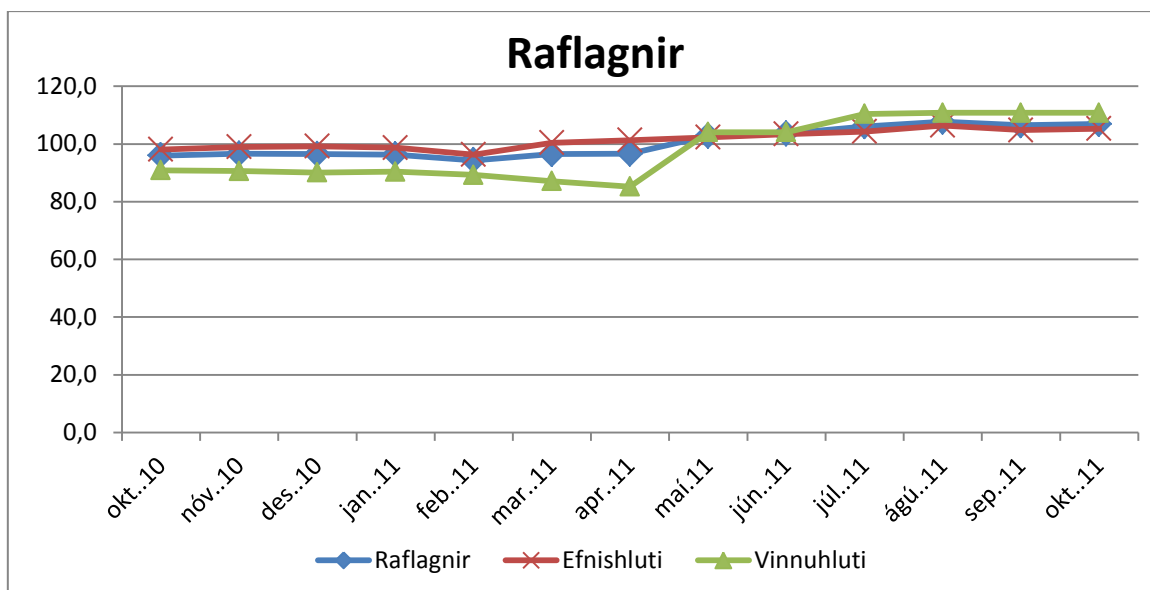
Launabreytingar '09-'10 hjá iðnlærðum rafvirkjum	Meðaltal	Neðri fjórðungs- mörk	Miðgildi	Efri fjórðungs- mörk
Regluleg laun	5,1%	7,2%	8,0%	8,6%
Regluleg heildarlaun	9,4%	6,3%	15,7%	10,4%
Heildarlaun	9,3%	6,6%	-2,7%	14,1%

Laun iðnlærðra rafeindavirkja

Hjá iðnlærðum rafeindavirkjum hækkuðu regluleg meðaltalsheildarlaun um 5,3%. Árið 2010 hækkuðu launin talsvert hjá rafeindavirkjum.

Launabreytingar '09-'10 hjá iðnlærðum rafeindavirkjum	Meðaltal	Neðri fjórðungs- mörk	Miðgildi	Efri fjórðungs- mörk
Regluleg laun	2,4%	1,8%	3,4%	2,7%
Regluleg heildarlaun	5,3%	1,7%	1,8%	1,6%
Heildarlaun	6,2%	3,3%	0,4%	4,2%

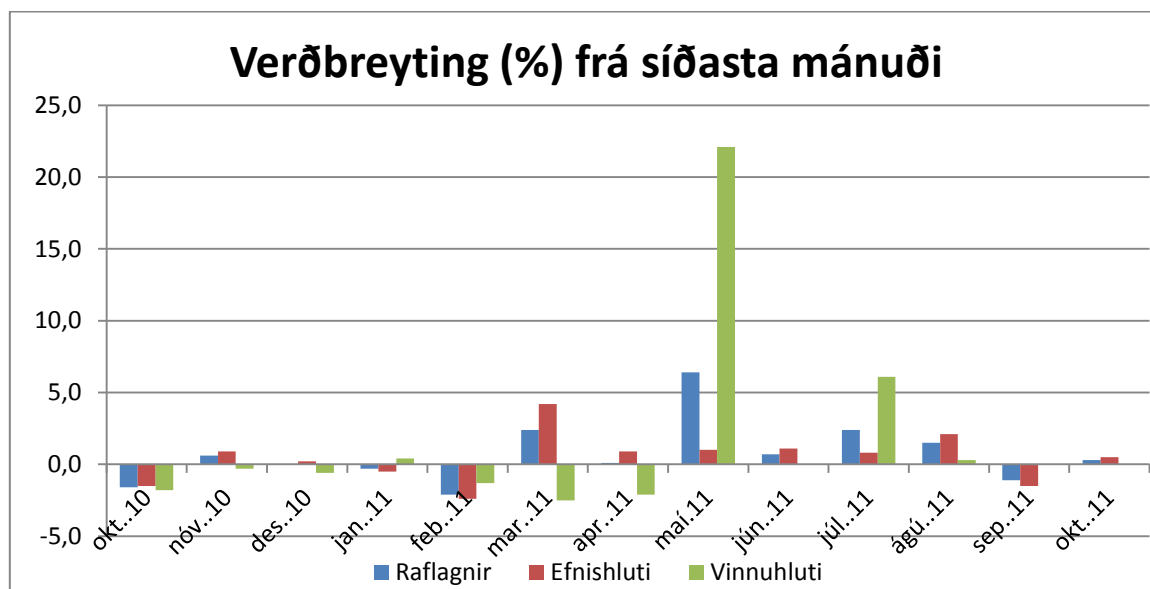
1. Þróun á raflagnakostnaði



Heimild: Hagstofa Íslands

	okt.10	nóv.10	des.10	jan.11	feb.11	mar.11	apr.11	maí.11	jún.11	júl.11	ágú.11	sep.11	okt.11
Raflagnir	96,0	96,6	96,5	96,3	94,3	96,5	96,6	102,8	103,6	106,1	107,7	106,5	106,9
Efnishluti	98,1	99,0	99,2	98,7	96,3	100,4	101,3	102,3	103,4	104,3	106,4	104,8	105,3
Vinnuhluti	90,9	90,6	90,1	90,4	89,3	87,1	85,2	104,1	104,1	110,4	110,8	110,8	110,8

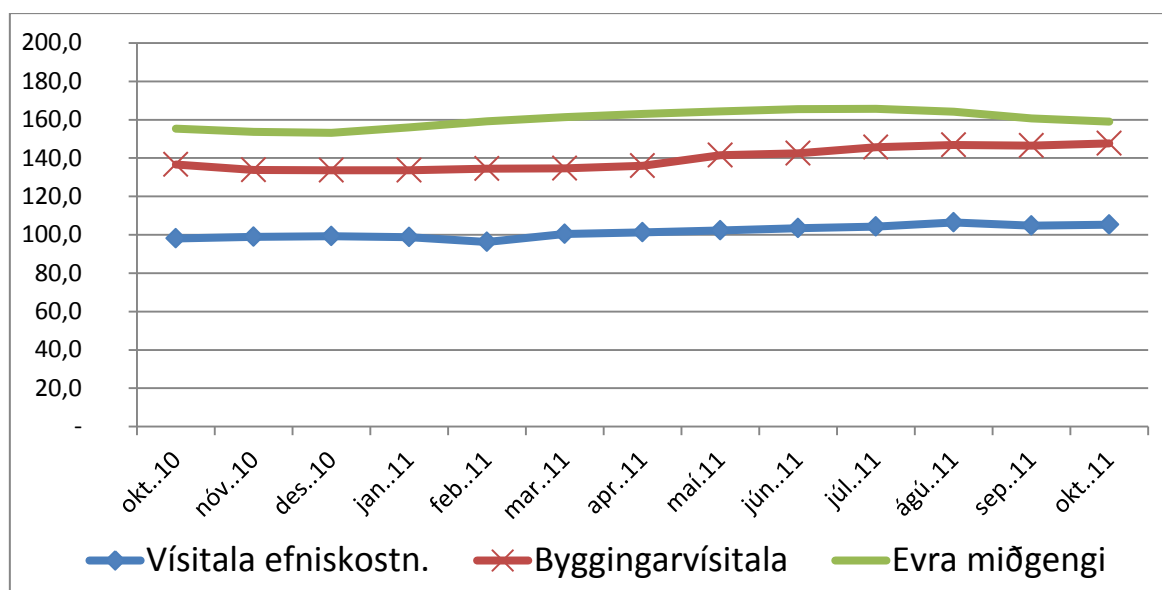
2. Verðbreytingar á raflögnum milli mánaða



Heimild: Hagstofa Íslands

	okt.10	nóv.10	des.10	jan.11	feb.11	mar.11	apr.11	maí.11	jún.11	júl.11	ágú.11	sep.11	okt.11
Raflagnir	-1,6	0,6	0,0	-0,3	-2,1	2,4	0,1	6,4	0,7	2,4	1,5	-1,1	0,3
Efnishluti	-1,5	0,9	0,2	-0,5	-2,4	4,2	0,9	1,0	1,1	0,8	2,1	-1,5	0,5
Vinnuhluti	-1,8	-0,3	-0,6	0,4	-1,3	-2,5	-2,1	22,1	0,0	6,1	0,3	0,0	0,0

3. Þróun á vísitölu efniskostnaðar, byggingarvísitölu og miðgengi Evru

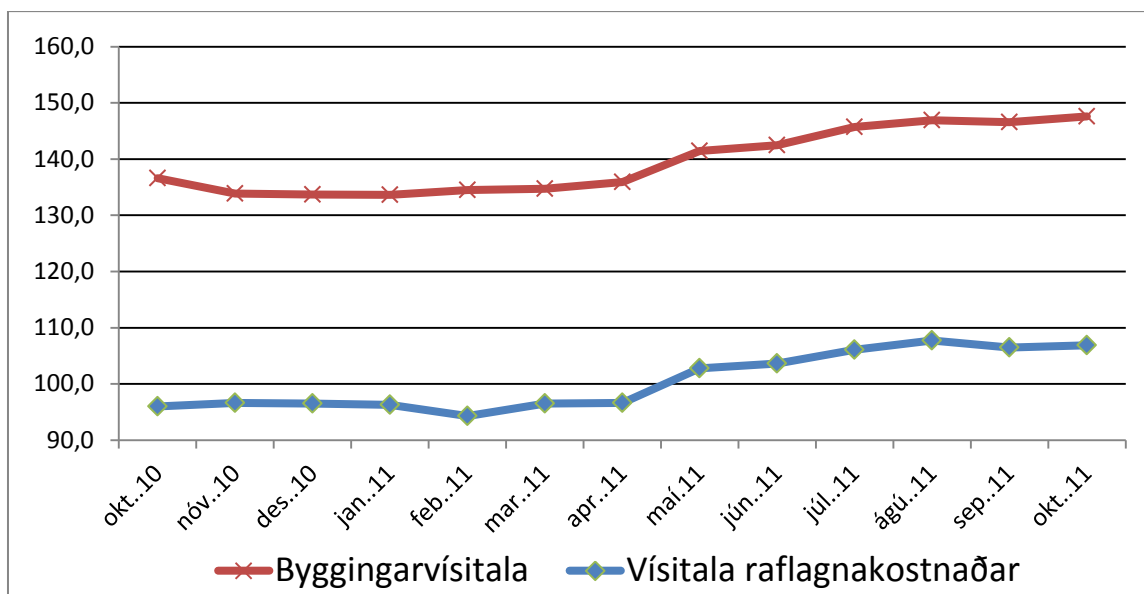


Heimild: Hagstofa Íslands og Seðlabanki Íslands¹

	Vísitala efniskostn.	Byggingarvísitala	Evra miðgengi
okt.10	98,1	136,6	155,3
nóv.10	99,0	133,8	153,7
des.10	99,2	133,7	153,1
jan.11	98,7	133,7	156,1
feb.11	96,3	134,5	159,1
mar.11	100,4	134,7	161,4
apr.11	101,3	135,9	163,1
maí.11	102,3	141,5	164,3
jún.11	103,4	142,4	165,6
júl.11	104,3	145,7	165,6
ágú.11	106,4	146,9	164,2
sep.11	104,8	146,6	160,7
okt.11	105,3	147,6	159,0

¹ Miðgengi Evru er skráð meðalmiðgengi frá upphafi árs 2008.

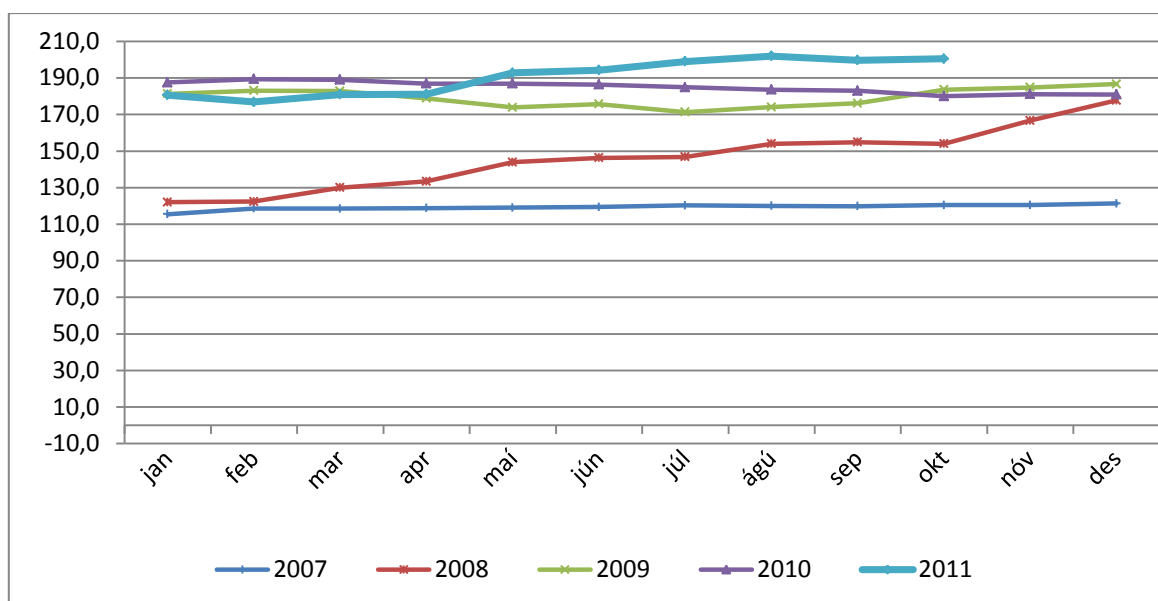
4. Samanburður á Byggingarvísitölu og Vísitölu raflagnakostnaðar



Heimild: Hagstofa Íslands

	Byggingarvísitala	Vísitala raflagnakostnaðar
okt.10	136,6	96,0
nóv.10	133,8	96,6
des.10	133,7	96,5
jan.11	133,7	96,3
feb.11	134,5	94,3
mar.11	134,7	96,5
apr.11	135,9	96,6
maí.11	141,5	102,8
jún.11	142,4	103,6
júl.11	145,7	106,1
ágú.11	146,9	107,7
sep.11	146,6	106,5
okt.11	147,6	106,9

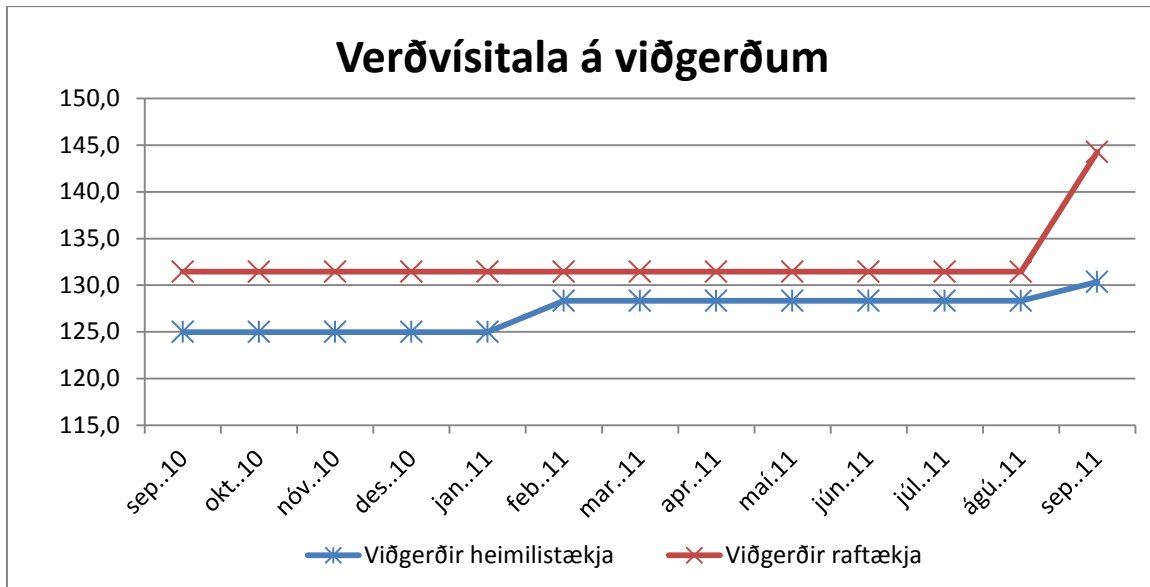
5. Þróun raflagnakostnaðar síðastliðin 5 ár



Heimild: Hagstofa Íslands

	jan	feb	mar	apr	maí	jún	júl	ágú	sep	okt	nóv	des
2007	115,5	118,6	118,5	118,8	119,0	119,4	120,3	120,0	119,8	120,5	120,5	121,4
2008	122,1	122,4	130,0	133,5	143,9	146,3	146,9	154,0	154,9	154,0	166,7	177,7
2009	181,3	183,0	182,9	178,9	173,9	175,8	171,4	174,0	176,2	183,6	184,8	186,7
2010	187,5	189,4	189,0	187,0	187,0	186,4	184,9	183,6	183,0	180,0	181,2	181,0
2011	180,6	176,8	181,0	181,2	192,8	194,3	199,0	202,0	199,7	200,5		

6. Verðvísitala raf- og heimilistækjaviðgerða

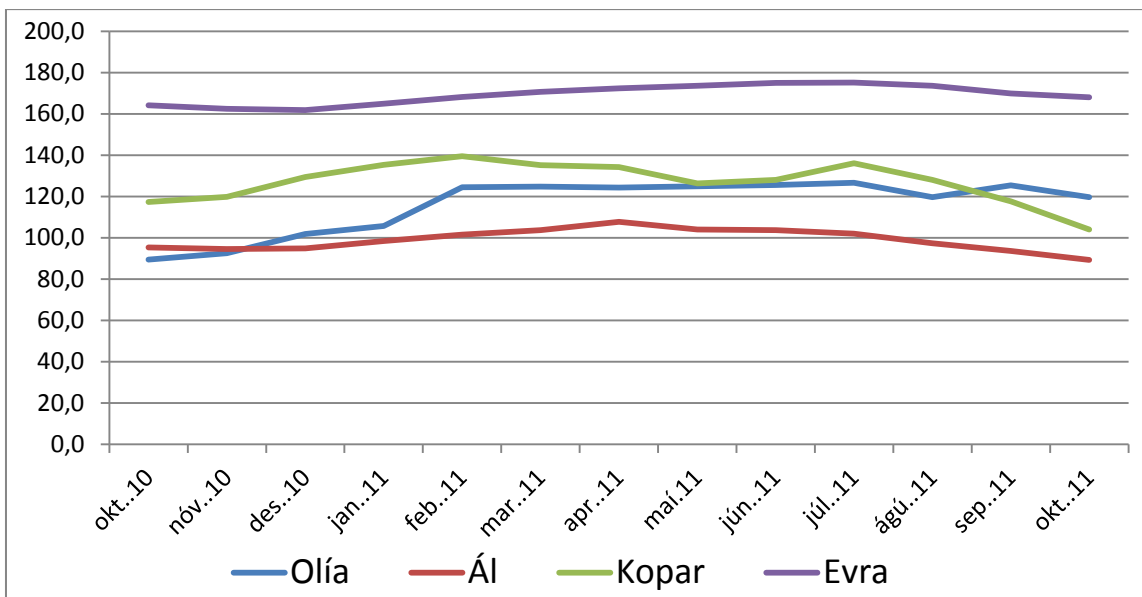


Heimild: Hagstofa Íslands²

	Viðgerðir heimilistækja	Viðgerðir raftækja
sep.10	125,0	131,4
okt.10	125,0	131,4
nóv.10	125,0	131,4
des.10	125,0	131,4
jan.11	125,0	131,4
feb.11	128,3	131,4
mar.11	128,3	131,4
apr.11	128,3	131,4
maí.11	128,3	131,4
jún.11	128,3	131,4
júl.11	128,3	131,4
ágú.11	128,3	131,4
sep.11	130,3	144,3

² Heimilistæki eru stærri tækin sem flest heimili í landinu eiga t.d. þvottavélar, þurrkarar, ísskápar, frystar o.fl. Raftæki eru tæki sem notuð eru til tómstunda og dægrastyttingar s.s. sjónvörp, útvörp, tölvur o.fl.

7. Heimsmarkaðsverð á olíu, áli, kopar og miðgengi Evru³



Heimild: Hagstofa Íslands⁴, Seðlabanki Íslands⁵ og vefsíðunni bresku málmakauphallarinnar í London⁶

	Olía	Ál	Kopar	Evra
okt.10	89,4	95,4	117,4	164,2
nóv.10	92,7	94,6	120,0	162,6
des.10	101,9	94,9	129,6	161,9
jan.11	105,7	98,5	135,3	165,1
feb.11	124,5	101,6	139,6	168,3
mar.11	124,8	103,7	135,2	170,7
apr.11	124,4	107,7	134,3	172,5
maí.11	125,0	104,1	126,4	173,8
jún.11	125,7	103,7	128,1	175,1
júl.11	126,8	102,0	136,2	175,2
ágú.11	119,7	97,4	128,1	173,7
sep.11	125,5	93,6	117,8	170,0
okt.11	119,7	89,3	104,1	168,1

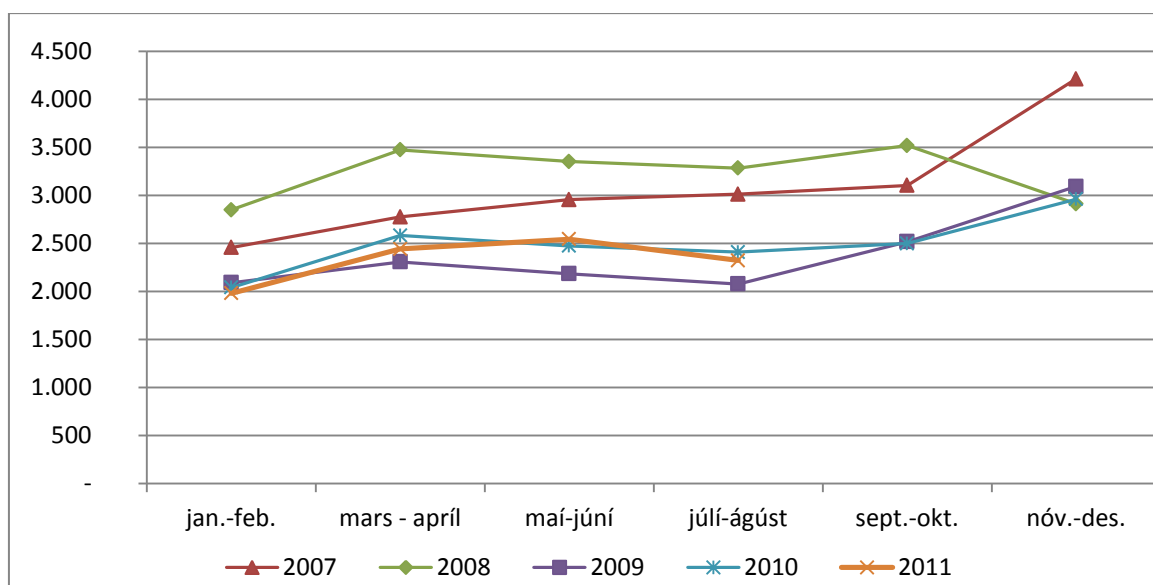
³ Miðgengi Evru er hér sett upp á vísitöluformi með upphafstíma í janúar 2008

⁴ Upplýsingar um verðþróun á áli og olíu eru sótt í Hagvísu

⁵ Upplýsingar um miðgengi Evru er sótt í gengisskráningu Seðlabankans

⁶ http://www.lme.com/dataprices_historical.asp

8. Veltutölur rafverktaka

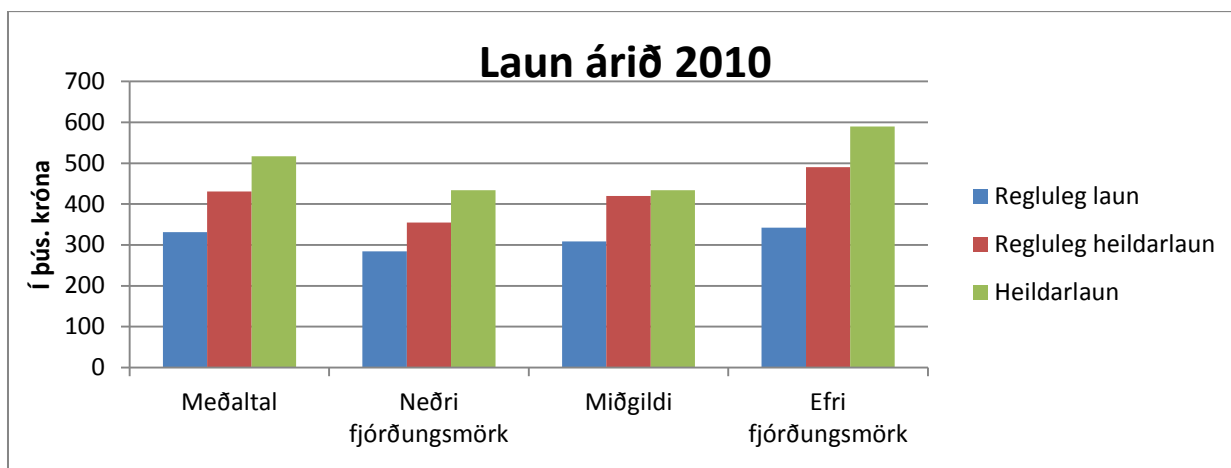


Heimild: Hagstofa Íslands⁷

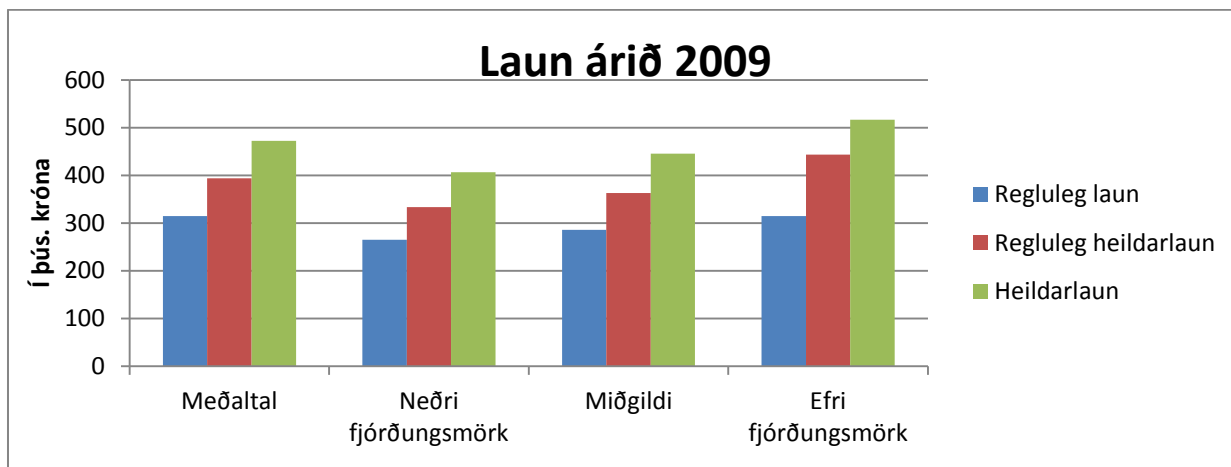
	jan.-feb.	mars - apríl	maí-júní	júlí-ágúst	sept.-okt.	nóv.-des.
2007	2.458	2.776	2.957	3.013	3.104	4.214
2008	2.851	3.476	3.354	3.286	3.520	2.913
2009	2.092	2.307	2.185	2.079	2.518	3.093
2010	2.041	2.584	2.475	2.410	2.500	2.962
2011	1.982	2.443	2.544	2.323		

⁷ Hér er vísað til heildarveltu eftir atvinnugreinum og tímabilum. Þessi gögn eru unnin upp úr virðisaukaskattsskilum fyrirtækja sem eiga sér stað annan hvern mánuð. Lykilnúmer þessa flokks er 45.31

9. Laun iðnlærðra rafvirkja⁸



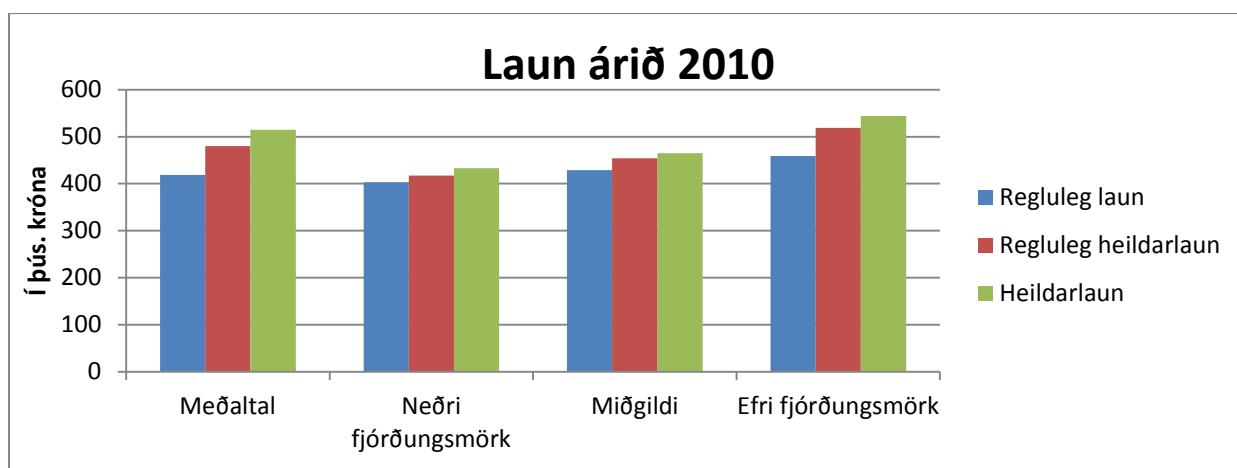
2010	Meðaltal	Neðri fjórðungsmörk	Miðgildi	Efri fjórðungsmörk
Regluleg laun	331	284	309	342
Regluleg heildarlaun	431	355	420	490
Heildarlaun	517	434	434	590



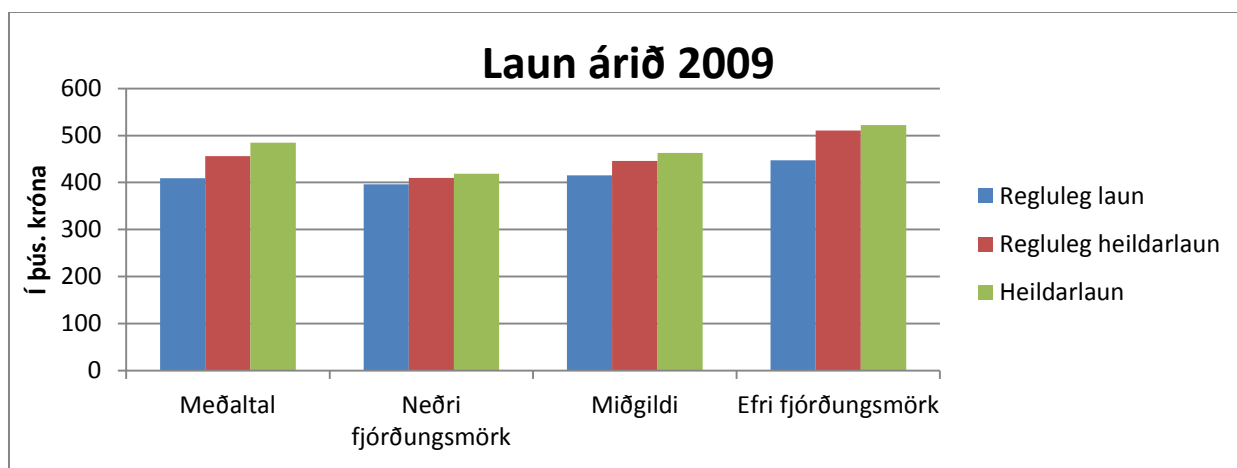
2009	Meðaltal	Neðri fjórðungsmörk	Miðgildi	Efri fjórðungsmörk
Regluleg laun	315	265	286	315
Regluleg heildarlaun	394	334	363	444
Heildarlaun	473	407	446	517

⁸ Hér er vísað til Launa fullvinnandi á almennum markaði eftir starfi og kyni sem Hagstofa birtir einu sinni á ári. Lykilnúmer þessa flokks er 7137

10. Laun iðnlærðra rafeindavirkja⁹



2010	Meðaltal	Neðri fjórðungsmörk	Miðgildi	Efri fjórðungsmörk
Regluleg laun	419	403	429	459
Regluleg heildarlaun	480	417	454	519
Heildarlaun	515	433	465	544



2009	Meðaltal	Neðri fjórðungsmörk	Miðgildi	Efri fjórðungsmörk
Regluleg laun	409	396	415	447
Regluleg heildarlaun	456	410	446	511
Heildarlaun	485	419	463	522

⁹ Hér er vísað til Launa fullvinnandi á almennum markaði eftir starfi og kyni sem Hagstofa birtir einu sinni á ári. Lykilnúmer þessa flokks er 7242