

Hagtölur rafgreina

Febrúar 2011

Þróun á raflagnakostnaði

Í janúar síðastliðnum hafði efniskostnaður raflagna lækkað um 6,6% frá sama mánuði í fyrra og útseld vinna við raflagnir hafði lækkað um 10,4% á sama tíma.

Þróun á vísitölu efniskostnaðar, byggingarvísitölu og miðgengi evru

Frá janúar 2010 til janúar 2011 lækkaði efniskostnaður raflagna um 1,9%. Á sama tímabili hækkaði byggingarvísitala um 0,8% en miðgengi evru lækkaði um 13,2%.

Samanburður á byggingarvísitölu og vísitölu raflagnakostnaðar

Sem fyrr segir nam árshækkun byggingarvísitölunnar 0,8% en vísitala raflagnakostnaðar lækkaði um 3,7%.

Verðvísitala viðgerðarkostnaðar á raf- og heimilistækjum

Í desember 2010 var viðgerðarkostnaður á raftækjum 2,5% hærri heldur en í sama mánuði árið áður. Verð fyrir heimilistækjaviðgerðir hækkaði á sama tímabili um 9,6%.

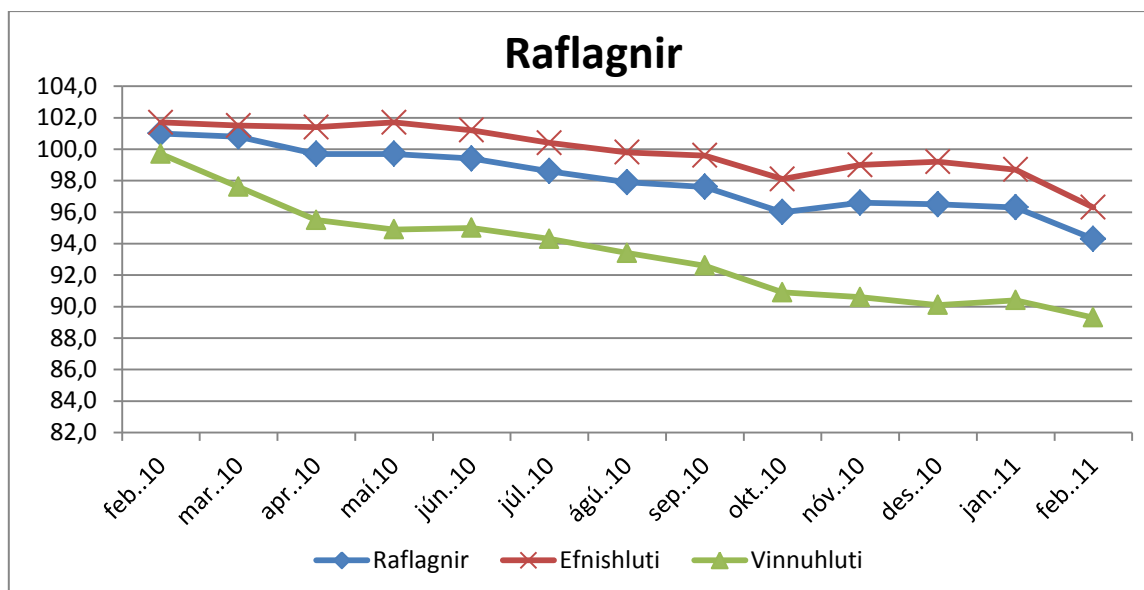
Heimsmarkaðsverð á olíu, áli, kopar og miðgengi evru

Í janúar var heimsmarkaðsverð á olíu 28,9% herra en í sama mánuði í fyrra og heimsmarkaðsverð á áli hækkaði um 8,9%. Árshækkunin á verði kopars í janúar var 30,1%, en á sama tímabili lækkaði gengi evru um 15,5%.

Veltutölur rafverktaka

Velta rafverktaka á tímabilinu sept-okt 2010 var 6,2% minni heldur en á sama tímabili árið 2009.

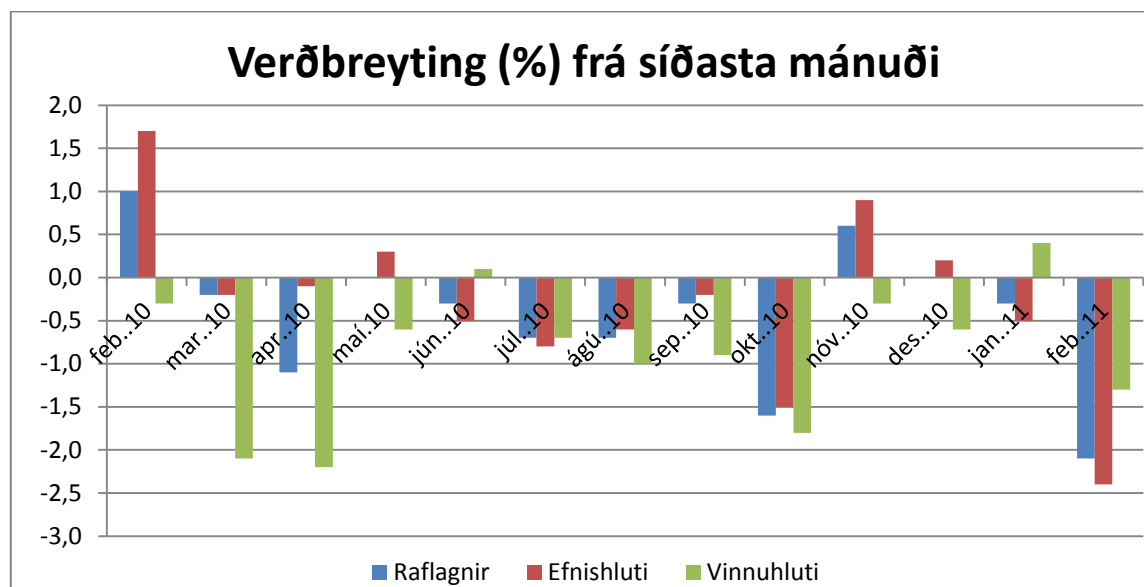
1. Þróun á raflagnakostnaði



Heimild: Hagstofa Íslands

	feb.10	mar.10	apr.10	maí.10	jún.10	júl.10	ágú.10	sep.10	okt.10	nóv.10	des.10	jan.11	feb.11
Raflagnir	101,0	100,8	99,7	99,7	99,4	98,6	97,9	97,6	96,0	96,6	96,5	96,3	94,3
Efnishluti	101,7	101,5	101,4	101,7	101,2	100,4	99,8	99,6	98,1	99,0	99,2	98,7	96,3
Vinnuhluti	99,7	97,6	95,5	94,9	95,0	94,3	93,4	92,6	90,9	90,6	90,1	90,4	89,3

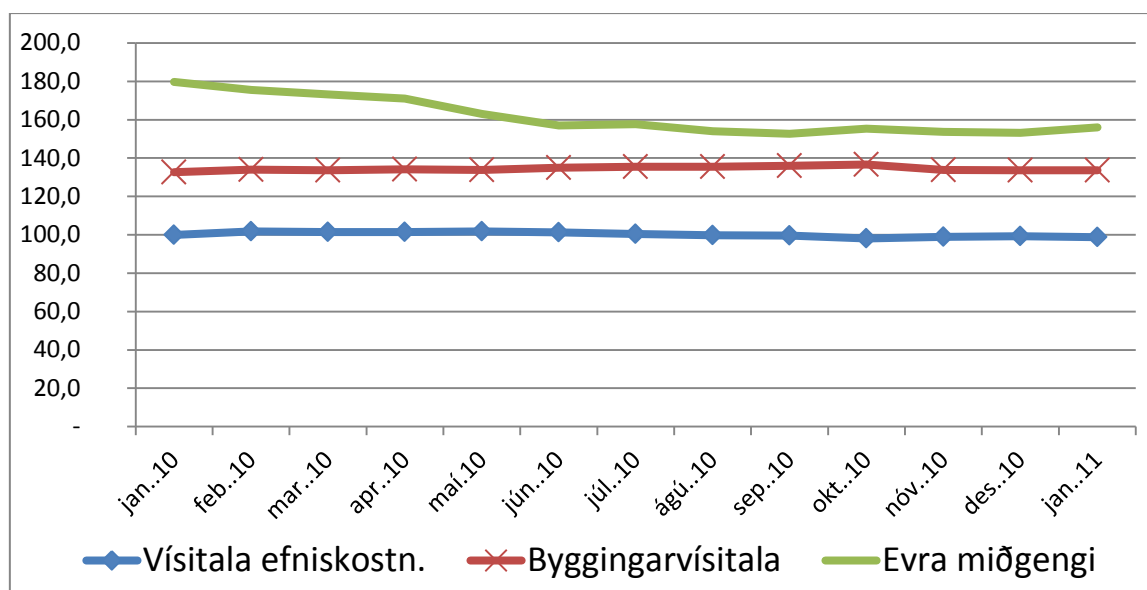
2. Verðbreytingar á raflögnum milli mánaða



Heimild: Hagstofa Íslands

	feb.10	mar.10	apr.10	maí.10	jún.10	júl.10	ágú.10	sep.10	okt.10	nóv.10	des.10	jan.11	feb.11
Raflagnir	1,0	-0,2	-1,1	0,0	-0,3	-0,7	-0,7	-0,3	-1,6	0,6	0,0	-0,3	-2,1
Efnishluti	1,7	-0,2	-0,1	0,3	-0,5	-0,8	-0,6	-0,2	-1,5	0,9	0,2	-0,5	-2,4
Vinnuhluti	-0,3	-2,1	-2,2	-0,6	0,1	-0,7	-1,0	-0,9	-1,8	-0,3	-0,6	0,4	-1,3

3. Þróun á vísitölu efniskostnaðar, byggingarvísitölu og miðgengi Evru

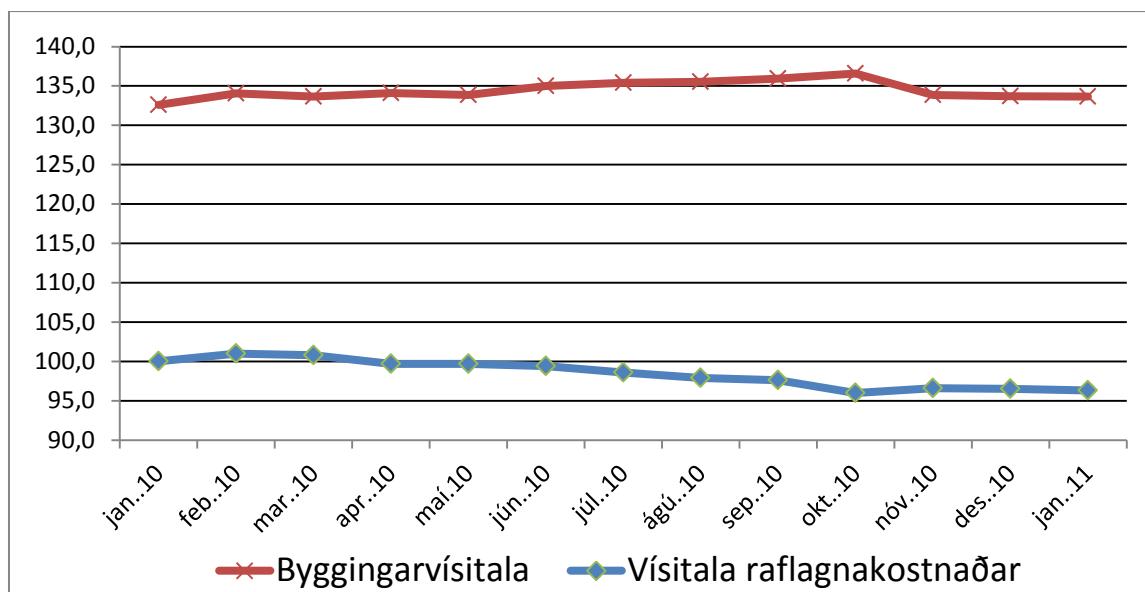


Heimild: Hagstofa Íslands og Seðlabanki Íslands¹

	Vísitala efniskostn.	Byggingarvísitala	Evra miðgengi
jan.10	100,0	132,6	179,8
feb.10	101,7	134,1	175,6
mar.10	101,5	133,7	173,1
apr.10	101,4	134,1	171,0
maí.10	101,7	133,8	163,0
jún.10	101,2	135,0	156,9
júl.10	100,4	135,4	157,6
ágú.10	99,8	135,5	154,1
sep.10	99,6	135,9	152,6
okt.10	98,1	136,6	155,3
nóv.10	99,0	133,8	153,7
des.10	99,2	133,7	153,1
jan.11	98,7	133,7	156,1

¹ Miðgengi Evru er skráð meðalmiðgengi frá upphafi árs 2008.

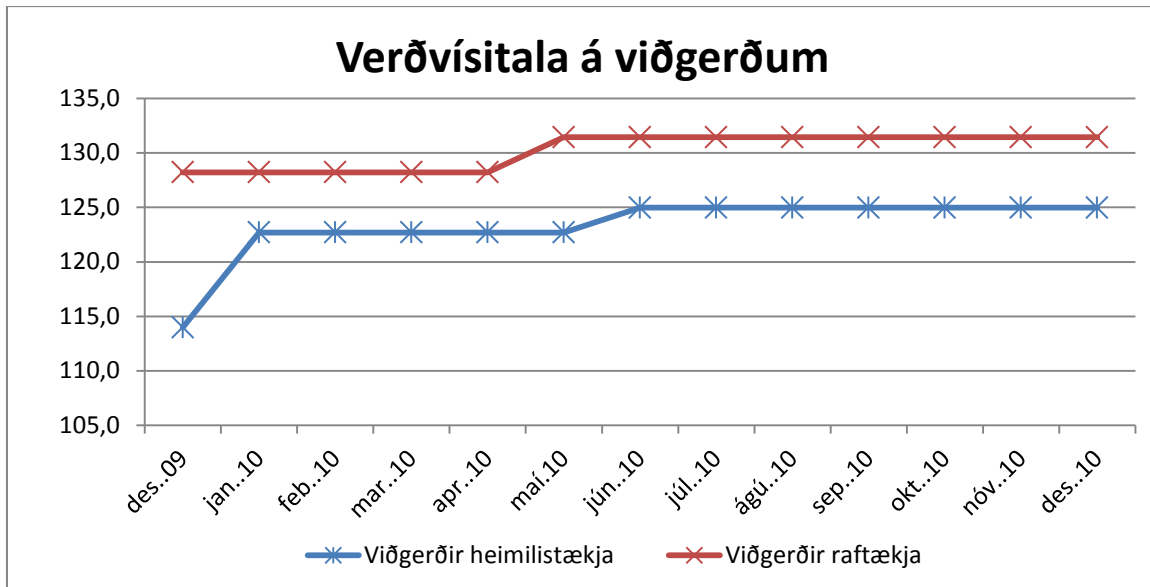
4. Samanburður á Byggingarvísitölu og Vísitölu raflagnakostnaðar



Heimild: Hagstofa Íslands

	Byggingarvísitala	Vísitala raflagnakostnaðar
feb.10	134,1	101,0
mar.10	133,7	100,8
apr.10	134,1	99,7
maí.10	133,8	99,7
jún.10	135,0	99,4
júl.10	135,4	98,6
ágú.10	135,5	97,9
sep.10	135,9	97,6
okt.10	136,6	96,0
nóv.10	133,8	96,6
des.10	133,7	96,5
jan.11	133,7	96,3
feb.11	134,5	94,3

6. Verðvísitala raf- og heimilistækjaviðgerða

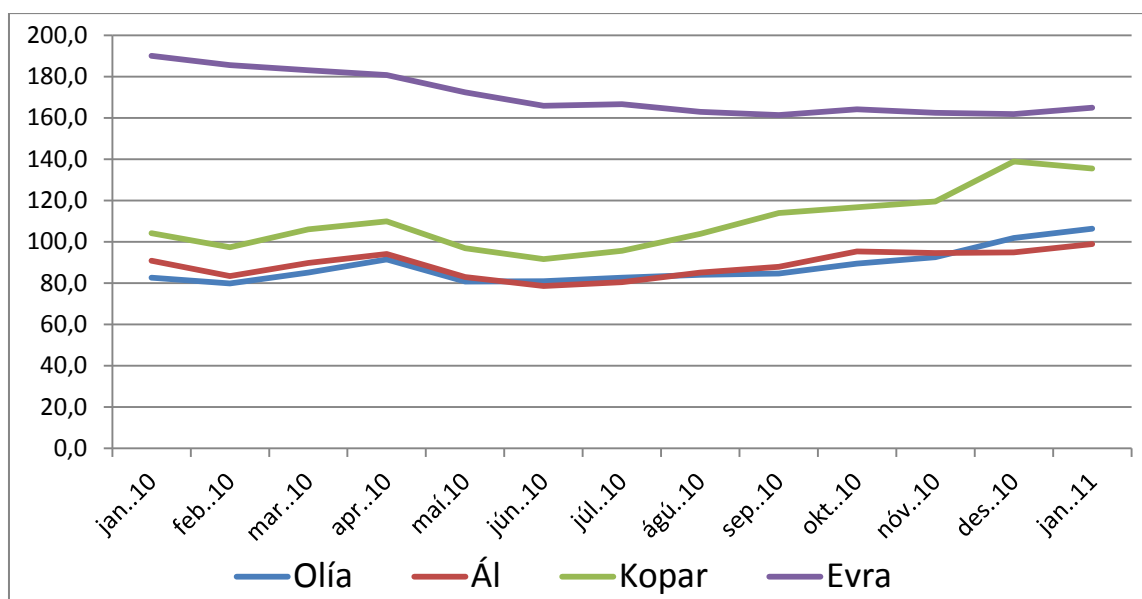


Heimild: Hagstofa Íslands²

	Viðgerðir heimilistækja	Viðgerðir raftækja
des.09	114,0	128,2
jan.10	122,7	128,2
feb.10	122,7	128,2
mar.10	122,7	128,2
apr.10	122,7	128,2
maí.10	122,7	131,4
jún.10	125,0	131,4
júl.10	125,0	131,4
ágú.10	125,0	131,4
sep.10	125,0	131,4
okt.10	125,0	131,4
nóv.10	125,0	131,4
des.10	125,0	131,4

² Heimilistæki eru stærri tækin sem flest heimili í landinu eiga t.d. þvottavélar, þurrkarar, ísskápar, frystar o.fl. Raftæki eru tæki sem notuð eru til tómstunda og dægrastyttingar s.s. sjónvörp, útvörp, tölvur o.fl.

7. Heimsmarkaðsverð á olíu, áli, kopar og miðgengi Evru³



Heimild: Hagstofa Íslands⁴, Seðlabanki Íslands⁵ og vefsíðunni Trading Economics⁶

	Olía	Ál	Kopar	Evra
jan.10	82,6	90,9	104,2	190,2
feb.10	79,9	83,5	97,4	185,7
mar.10	85,1	89,8	106,0	183,1
apr.10	91,6	94,1	109,9	180,9
maí.10	80,8	83,0	97,0	172,4
jún.10	80,9	78,7	91,7	166,0
júl.10	82,6	80,5	95,7	166,7
ágú.10	84,0	85,1	103,9	163,0
sep.10	84,7	88,0	113,9	161,4
okt.10	89,4	95,4	116,7	164,2
nóv.10	92,7	94,6	119,6	162,6
des.10	101,9	94,9	138,9	161,9
jan.11	106,5	99,0	135,6	165,1

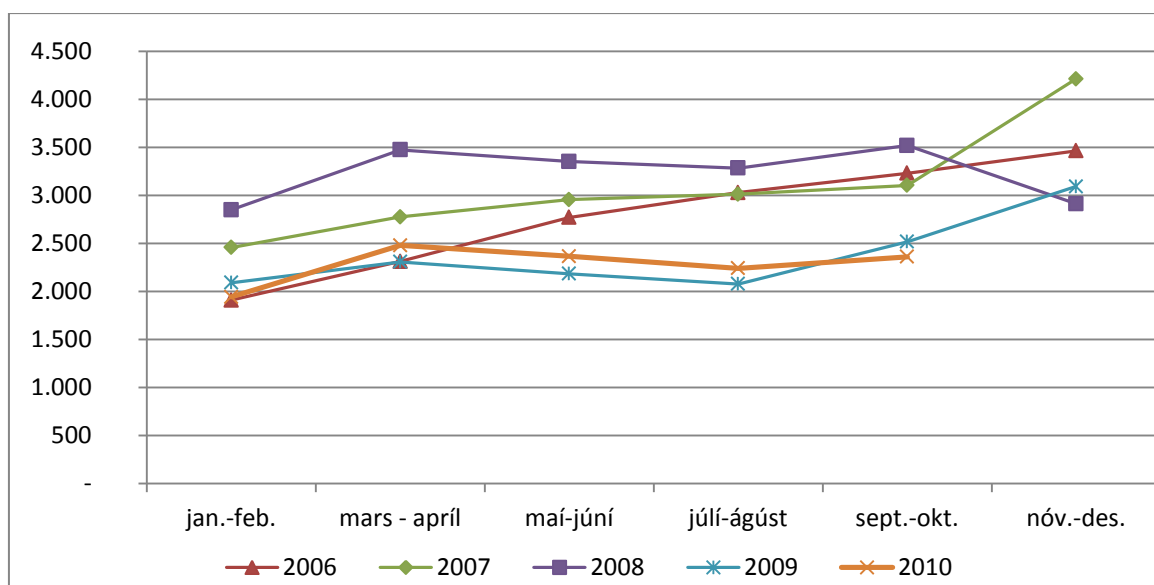
³ Miðgengi Evru er hér sett upp á vísitöluformi með upphafstíma í janúar 2008

⁴ Upplýsingar um verðþróun á áli og olíu eru sótt í Hagvísu

⁵ Upplýsingar um miðgengi Evru er sótt í gengisskráningu Seðlabankans

⁶ <http://www.tradingeconomics.com/Economics/Commodities.aspx?Symbol=HG1>

8. Velta rafverktaka í kr.



Heimild: Hagstofa Íslands⁷

	jan.-feb.	mars - apríl	maí-júní	júlí-ágúst	sept.-okt.	nóv.-des.
2005	1.357	1.717	1.814	2.068	2.242	2.911
2006	1.910	2.314	2.772	3.031	3.231	3.466
2007	2.458	2.776	2.957	3.013	3.104	4.214
2008	2.851	3.476	3.354	3.286	3.520	2.913
2009	2.092	2.307	2.185	2.079	2.518	3.093
2010	1.943	2.479	2.366	2.241	2.362	-

⁷ Hér er vísað til heildarveltu eftir atvinnugreinum og tímabilum. Þessi gögn eru unnin upp úr virðisaukaskattsskilum fyrirtækja sem eiga sér stað annan hvern mánuð. Lykilnúmer þessa flokks er 45.31