

## Hagtölur rafgreina

Ágúst 2011

### Þróun á raflagnakostnaði

Í júlí síðastliðnum hafði efniskostnaður raflagna hækkað um 3,9% frá sama mánuði í fyrra og útseld vinna við raflagnir hafði hækkað um 17,1% á sama tíma.

### Þróun á vísitölu efniskostnaðar, byggingarvísitölu og miðgengi evru

Frá júlí 2010 til júlí 2011 hækkaði efniskostnaður raflagna um 3,9%. Á sama tímabili hækkaði byggingarvísitalan um 7,6% en miðgengi evru hækkaði um 5,1%.

### Samanburður á byggingarvísitölu og vísitölu raflagnakostnaðar

Sem fyrr segir nam árshækkun byggingarvísitölunnar 7,6% en vísitala raflagnakostnaðar hækkaði um 7,6%.

### Verðvísitala viðgerðarkostnaðar á raf- og heimilistækjum

Í júní 2011 var viðgerðarkostnaður á raftækjum 2,7% hærri heldur en í sama mánuði árið áður. Verð fyrir heimilistækjaviðgerðir stóð hins vegar í stað fyrir sama tímabil.

### Heimsmarkaðsverð á olíu, áli, kopar og miðgengi evru

Í júlí var heimsmarkaðsverð á olíu 53,4% herra en í sama mánuði í fyrra. Árshækkunin á verði kopars í júlí var 42,8%, en á sama tímabili hækkaði gengi evru um 5,1%.

### Veltutölur rafverktaka

Velta rafverktaka á tímabilinu mars- apríl 2011 var 5,5% minni heldur en á sama tímabili árið 2010.

## Laun iðnlærðra rafvirkja

Regluleg meðaltalsheildarlaun iðnlærðra rafvirkja hækkuðu um 9,4% frá 2009 til 2010. Hækkun varð í öllum nema einni launamælingu árið 2010, sem er breyting frá árinu á undan þegar umtalsverð lækkun varð í flestum launamælingum hjá rafeindavirkjum.

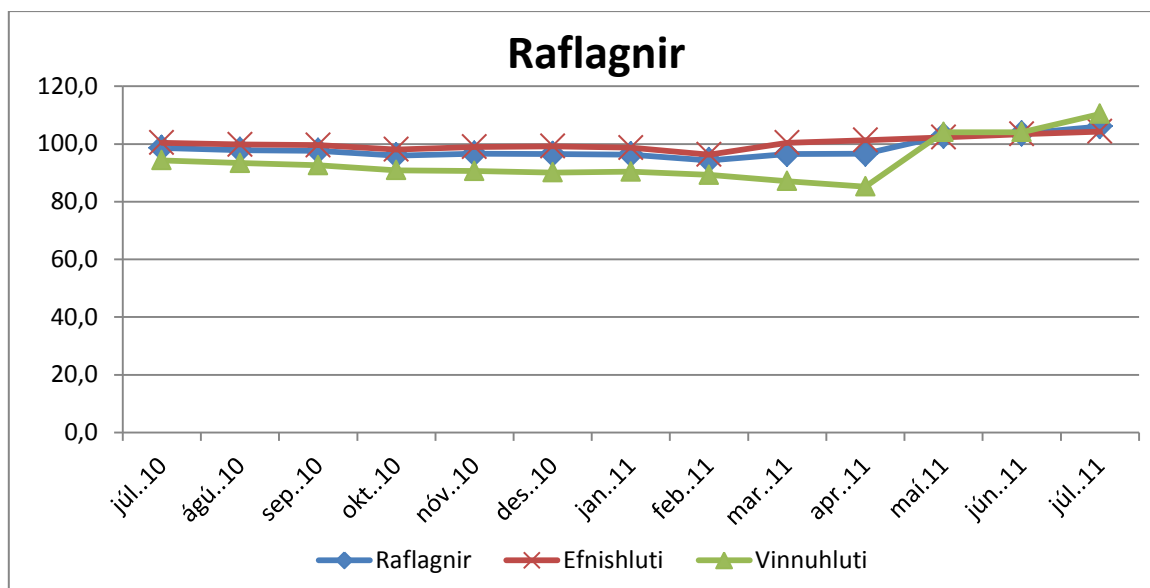
Launabreytingar '09-'10 hjá iðnlærðum rafvirkjum	Meðaltal	Neðri fjórðungs-mörk	Miðgildi	Efri fjórðungs-mörk
<b>Regluleg laun</b>	5,1%	7,2%	8,0%	8,6%
<b>Regluleg heildarlaun</b>	9,4%	6,3%	15,7%	10,4%
<b>Heildarlaun</b>	9,3%	6,6%	-2,7%	14,1%

## Laun iðnlærðra rafeindavirkja

Hjá iðnlærðum rafeindavirkjum hækkuðu regluleg meðaltalsheildarlaun um 5,3%. Árið 2010 hækkuðu launin talsvert hjá rafeindavirkjum.

Launabreytingar '09-'10 hjá iðnlærðum rafeindavirkjum	Meðaltal	Neðri fjórðungs-mörk	Miðgildi	Efri fjórðungs-mörk
<b>Regluleg laun</b>	2,4%	1,8%	3,4%	2,7%
<b>Regluleg heildarlaun</b>	5,3%	1,7%	1,8%	1,6%
<b>Heildarlaun</b>	6,2%	3,3%	0,4%	4,2%

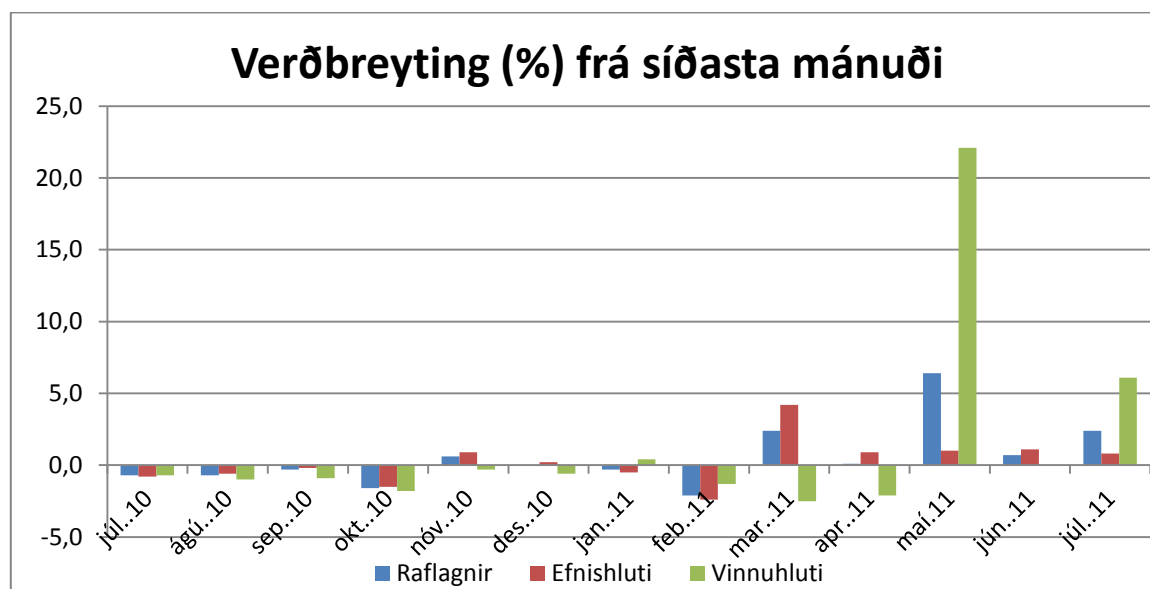
## 1. Þróun á raflagnakostnaði



Heimild: Hagstofa Íslands

	júl.10	ágú.10	sep.10	okt.10	nóv.10	des.10	jan.11	feb.11	mar.11	apr.11	maí.11	jún.11	júl.11
Raflagnir	98,6	97,9	97,6	96,0	96,6	96,5	96,3	94,3	96,5	96,6	102,8	103,6	106,1
Efnishluti	100,4	99,8	99,6	98,1	99,0	99,2	98,7	96,3	100,4	101,3	102,3	103,4	104,3
Vinnuhluti	94,3	93,4	92,6	90,9	90,6	90,1	90,4	89,3	87,1	85,2	104,1	104,1	110,4

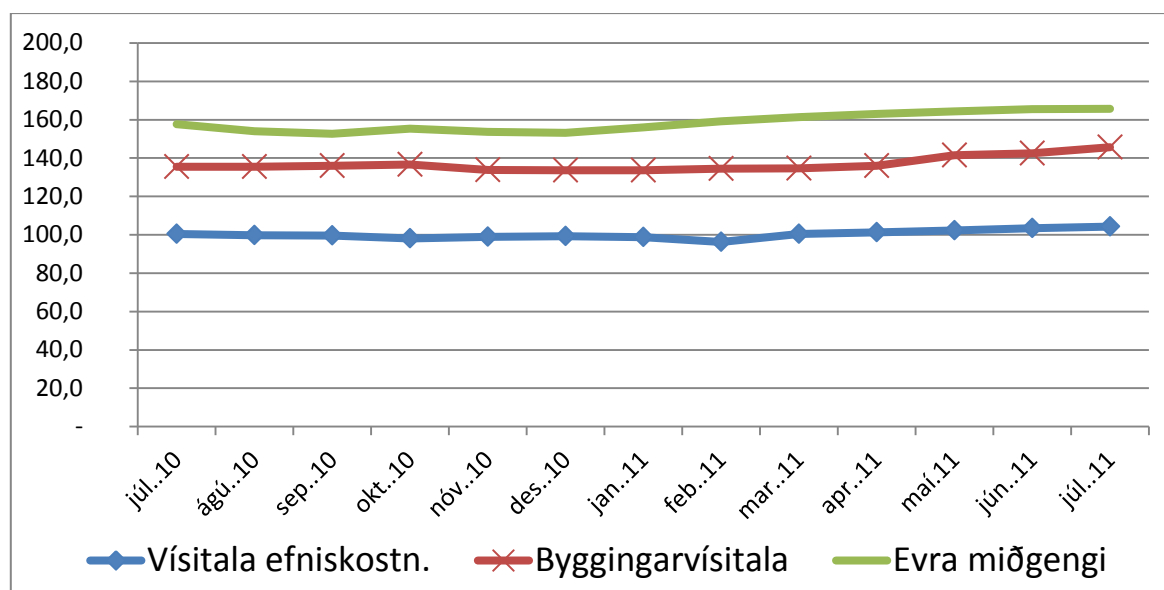
## 2. Verðbreytingar á raflögnum milli mánaða



Heimild: Hagstofa Íslands

	júl.10	ágú.10	sep.10	okt.10	nóv.10	des.10	jan.11	feb.11	mar.11	apr.11	maí.11	jún.11	júl.11
Raflagnir	-0,7	-0,7	-0,3	-1,6	0,6	0,0	-0,3	-2,1	2,4	0,1	6,4	0,7	2,4
Efnishluti	-0,8	-0,6	-0,2	-1,5	0,9	0,2	-0,5	-2,4	4,2	0,9	1,0	1,1	0,8
Vinnuhluti	-0,7	-1,0	-0,9	-1,8	-0,3	-0,6	0,4	-1,3	-2,5	22,1	0,0	0,0	6,1

### 3. Þróun á vísitölu efniskostnaðar, byggingarvísitölu og miðgengi Evru

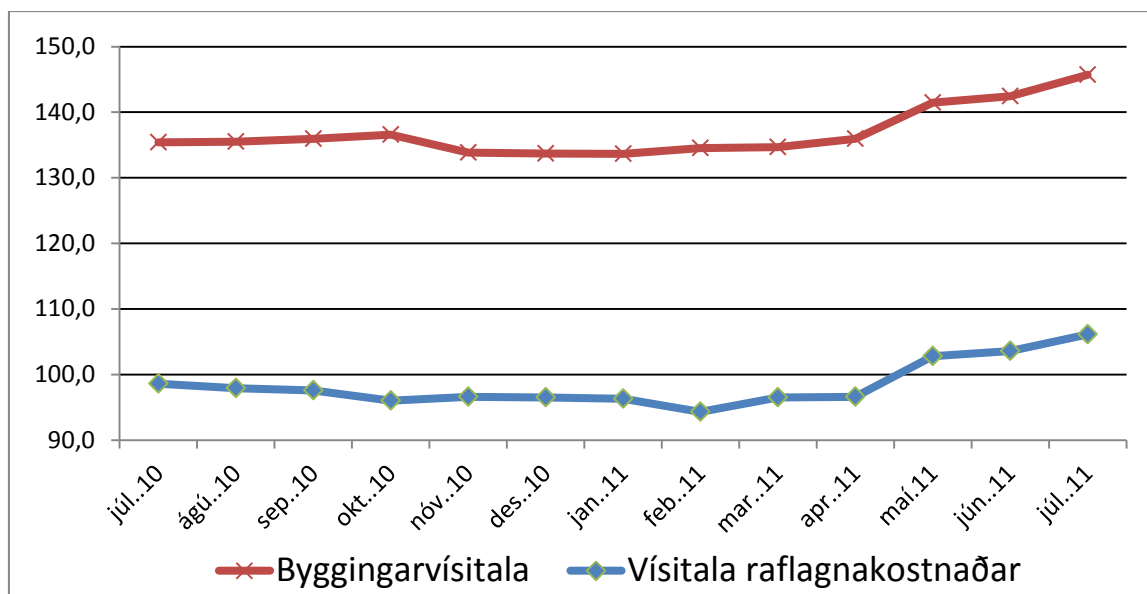


Heimild: Hagstofa Íslands og Seðlabanki Íslands<sup>1</sup>

	Vísitala efniskostn.	Byggingarvísitala	Evra miðgengi
júl.10	100,4	135,4	157,6
ágú.10	99,8	135,5	154,1
sep.10	99,6	135,9	152,6
okt.10	98,1	136,6	155,3
nóv.10	99,0	133,8	153,7
des.10	99,2	133,7	153,1
jan.11	98,7	133,7	156,1
feb.11	96,3	134,5	159,1
mar.11	100,4	134,7	161,4
apr.11	101,3	135,9	163,1
maí.11	102,3	141,5	164,3
jún.11	103,4	142,4	165,6
júl.11	104,3	145,7	165,6

<sup>1</sup> Miðgengi Evru er skráð meðalmiðgengi frá upphafi árs 2008.

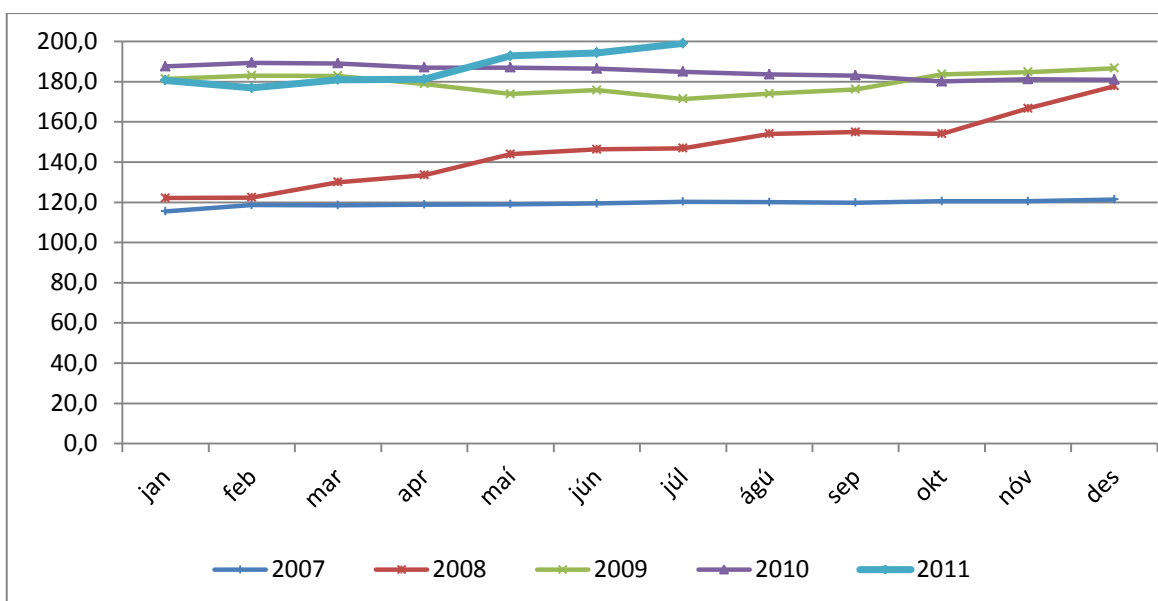
#### 4. Samanburður á Byggingarvísitölu og Vísitölu raflagnakostnaðar



Heimild: Hagstofa Íslands

	Byggingarvísitala	Vísitala raflagnakostnaðar
júl.10	135,4	98,6
ágú.10	135,5	97,9
sep.10	135,9	97,6
okt.10	136,6	96,0
nóv.10	133,8	96,6
des.10	133,7	96,5
jan.11	133,7	96,3
feb.11	134,5	94,3
mar.11	134,7	96,5
apr.11	135,9	96,6
maí.11	141,5	102,8
jún.11	142,4	103,6
júl.11	145,7	106,1

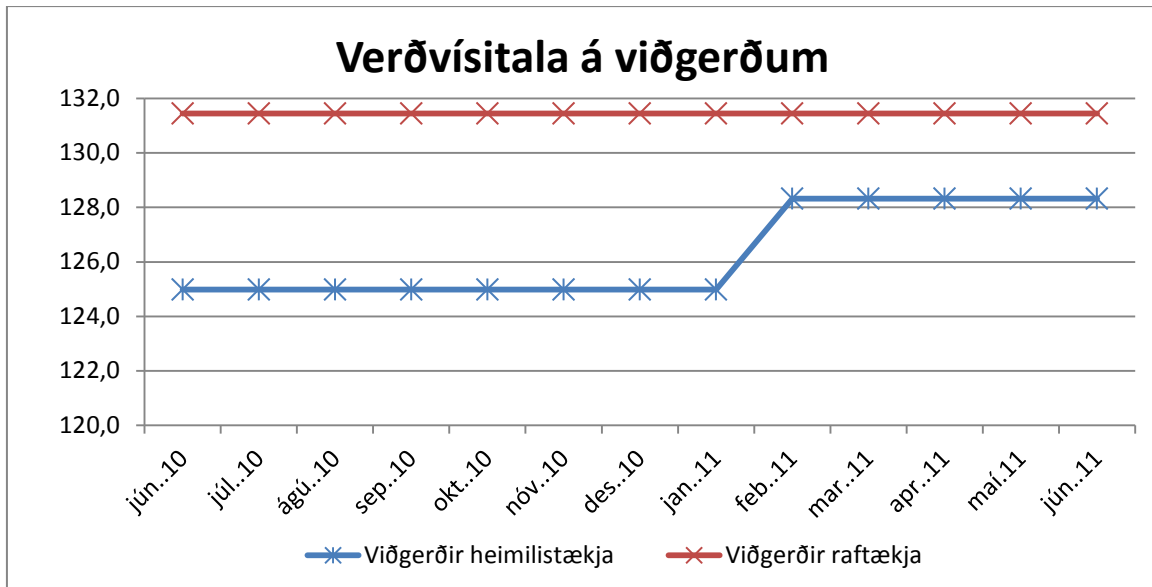
## 5. Þróun raflagnakostnaðar síðastliðin 5 ár



Heimild: Hagstofa Íslands

	jan	feb	mar	apr	maí	jún	júl	ágú	sep	okt	nóv	des
<b>2007</b>	115,5	118,6	118,5	118,8	119,0	119,4	120,3	120,0	119,8	120,5	120,5	121,4
<b>2008</b>	122,1	122,4	130,0	133,5	143,9	146,3	146,9	154,0	154,9	154,0	166,7	177,7
<b>2009</b>	181,3	183,0	182,9	178,9	173,9	175,8	171,4	174,0	176,2	183,6	184,8	186,7
<b>2010</b>	187,5	189,4	189,0	187,0	187,0	186,4	184,9	183,6	183,0	180,0	181,2	181,0
<b>2011</b>	180,6	176,8	181,0	181,2	192,8	194,3	199,0					

## 6. Verðvísitala raf- og heimilistækjaviðgerða

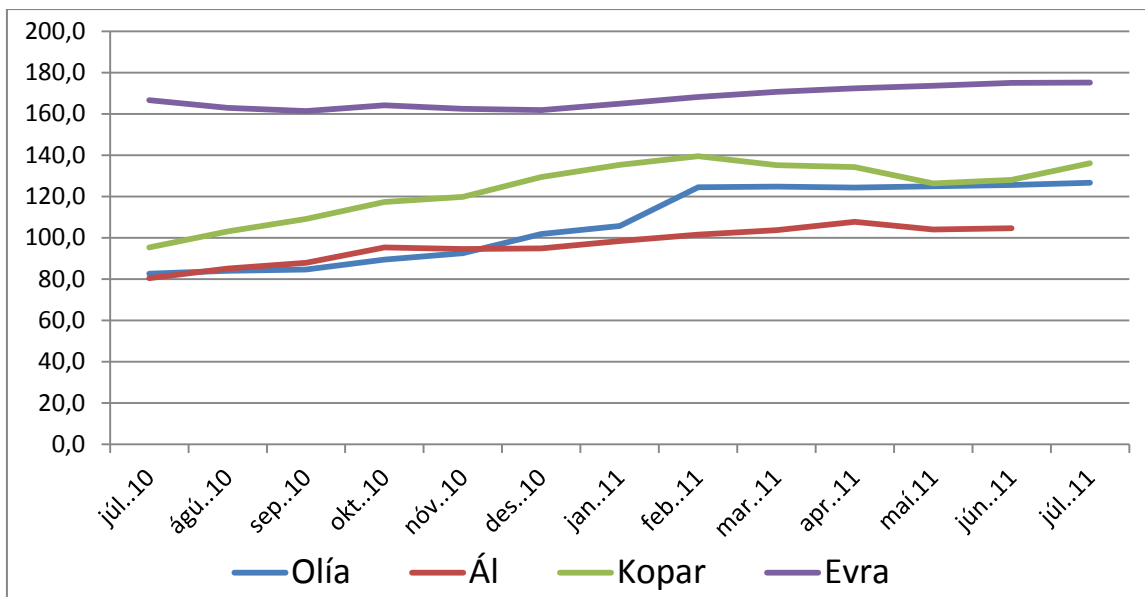


Heimild: Hagstofa Íslands<sup>2</sup>

	Viðgerðir heimilistækja	Viðgerðir raftækja
jún.10	125,0	131,4
júl.10	125,0	131,4
ágú.10	125,0	131,4
sep.10	125,0	131,4
okt.10	125,0	131,4
nóv.10	125,0	131,4
des.10	125,0	131,4
jan.11	125,0	131,4
feb.11	128,3	131,4
mar.11	128,3	131,4
apr.11	128,3	131,4
maí.11	128,3	131,4
jún.11	128,3	131,4

<sup>2</sup> Heimilistæki eru stærri tækin sem flest heimili í landinu eiga t.d. þvottavélar, þurrkarar, ísskápar, frystar o.fl. Raftæki eru tæki sem notuð eru til tómsunda og dægrastyttingar s.s. sjónvörp, útvörp, tölvur o.fl.

## 7. Heimsmarkaðsverð á olíu, áli, kopar og miðgengi Evru<sup>3</sup>



Heimild: Hagstofa Íslands<sup>4</sup>, Seðlabanki Íslands<sup>5</sup> og vefsíðunni bresku málmakauphallarinnar í London<sup>6</sup>

	Olía	Ál	Kopar	Evra
júl.10	82,6	80,5	95,4	166,7
ágú.10	84,0	85,1	103,2	163,0
sep.10	84,7	88,0	109,2	161,4
okt.10	89,4	95,4	117,4	164,2
nóv.10	92,7	94,6	120,0	162,6
des.10	101,9	94,9	129,6	161,9
jan.11	105,7	98,5	135,3	165,1
feb.11	124,5	101,6	139,6	168,3
mar.11	124,8	103,7	135,2	170,7
apr.11	124,4	107,7	134,3	172,5
maí.11	125,0	104,1	126,4	173,8
jún.11	125,7	104,7	128,1	175,1
júl.11	126,8		136,2	175,2

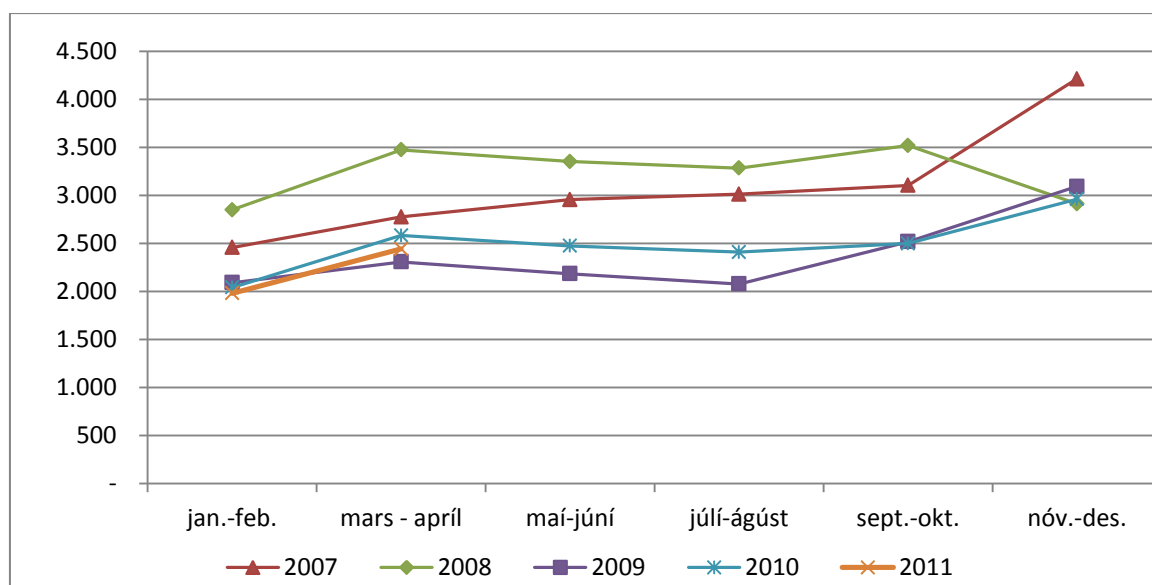
<sup>3</sup> Miðgengi Evru er hér sett upp á vísitöluformi með upphafstíma í janúar 2008

<sup>4</sup> Upplýsingar um verðþróun á áli og olíu eru sótt í Hagvísu

<sup>5</sup> Upplýsingar um miðgengi Evru er sótt í gengisskráningu Seðlabankans

<sup>6</sup> [http://www.lme.com/dataprices\\_historical.asp](http://www.lme.com/dataprices_historical.asp)

## 8. Veltutölur rafverktaka

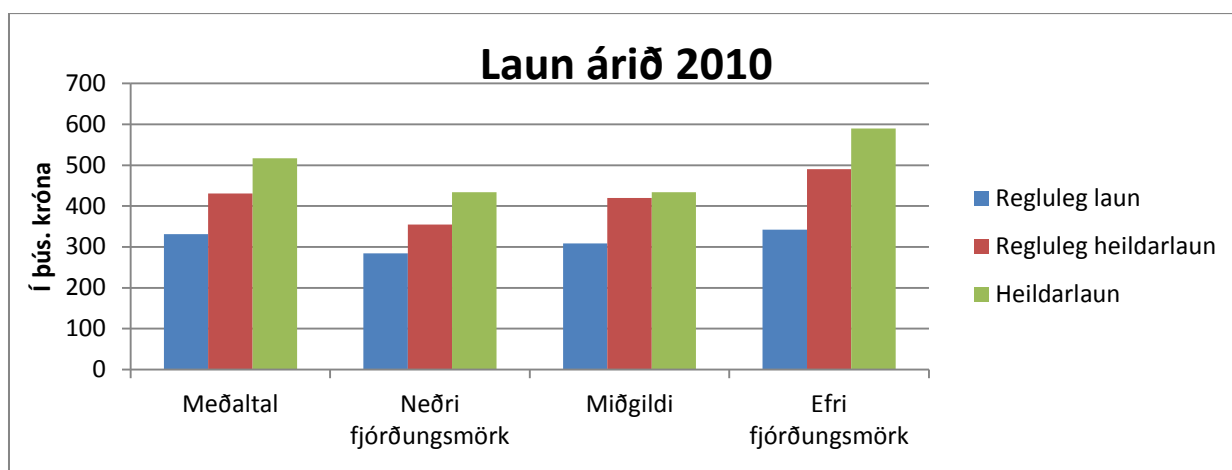


Heimild: Hagstofa Íslands<sup>7</sup>

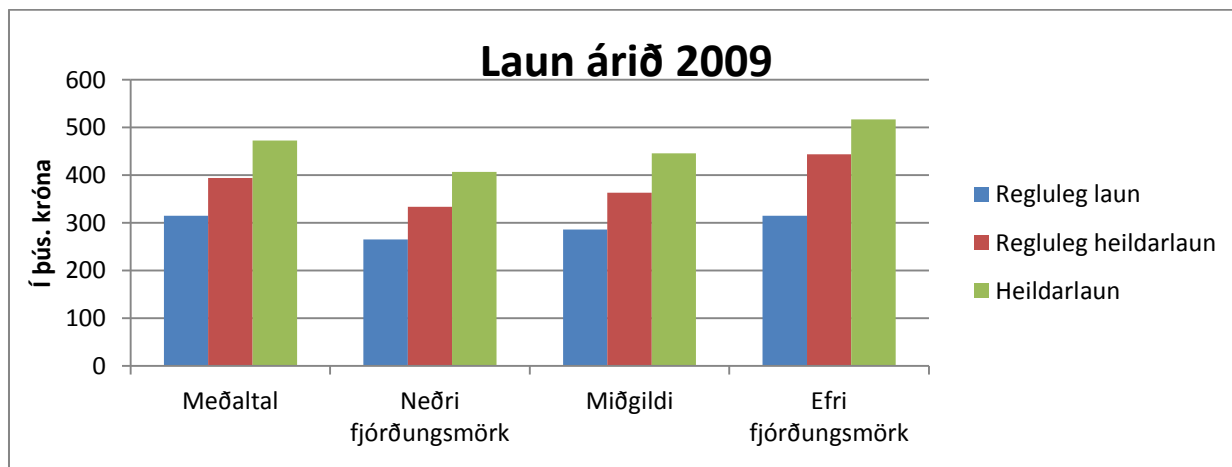
	jan.-feb.	mars - apríl	maí-júní	júlí-ágúst	sept.-okt.	nóv.-des.
<b>2007</b>	2.458	2.776	2.957	3.013	3.104	4.214
<b>2008</b>	2.851	3.476	3.354	3.286	3.520	2.913
<b>2009</b>	2.092	2.307	2.185	2.079	2.518	3.093
<b>2010</b>	2.041	2.584	2.475	2.410	2.500	2.962
<b>2011</b>	1.982	2.443				

<sup>7</sup> Hér er vísað til heildarveltu eftir atvinnugreinum og tímabilum. Þessi gögn eru unnin upp úr virðisaukaskattsskilum fyrirtækja sem eiga sér stað annan hvern mánuð. Lykilnúmer þessa flokks er 45.31

## 9. Laun iðnlærðra rafvirkja<sup>8</sup>



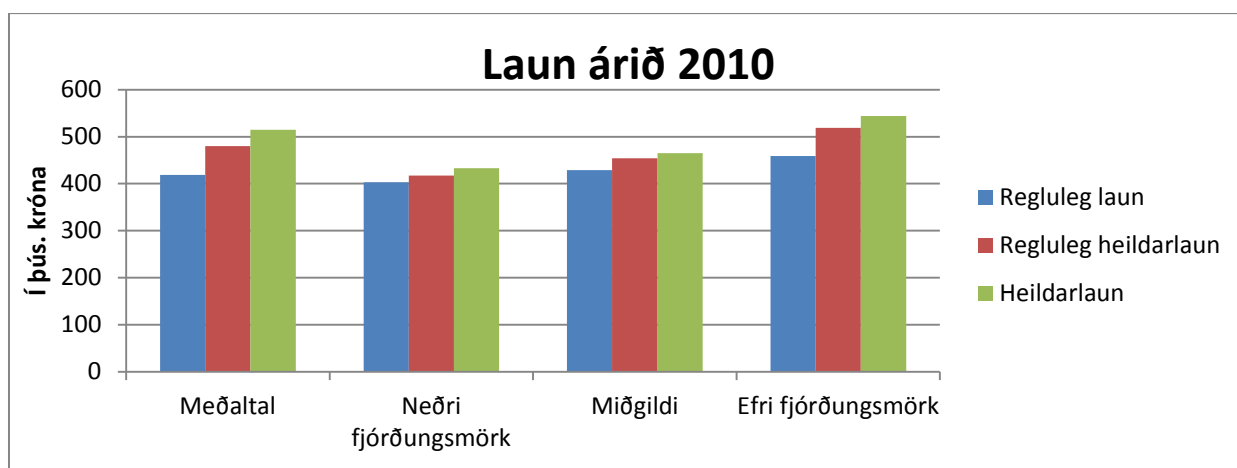
2010	Meðaltal	Neðri fjórðungsmörk	Miðgildi	Efri fjórðungsmörk
<b>Regluleg laun</b>	331	284	309	342
<b>Regluleg heildarlaun</b>	431	355	420	490
<b>Heildarlaun</b>	517	434	434	590



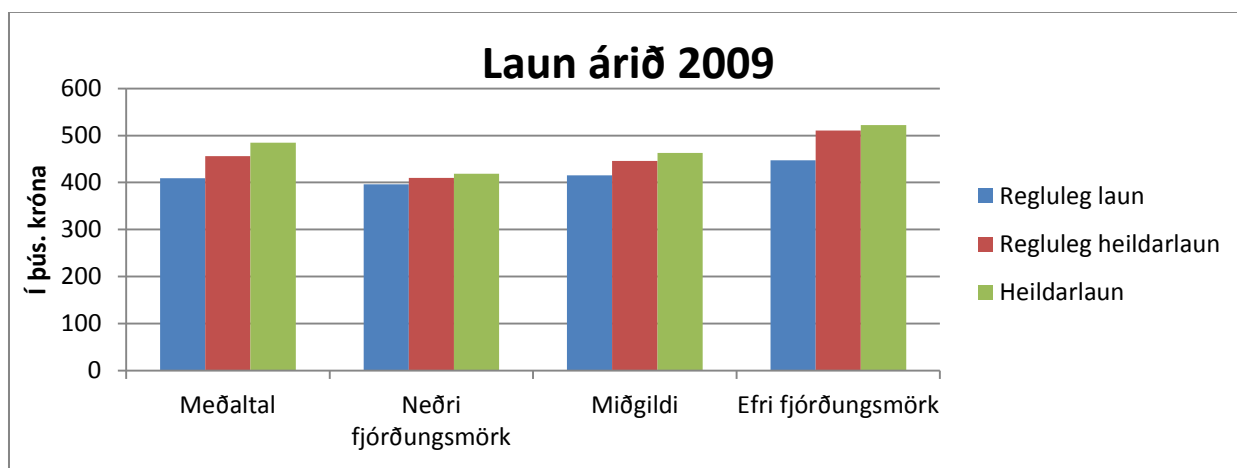
2009	Meðaltal	Neðri fjórðungsmörk	Miðgildi	Efri fjórðungsmörk
<b>Regluleg laun</b>	315	265	286	315
<b>Regluleg heildarlaun</b>	394	334	363	444
<b>Heildarlaun</b>	473	407	446	517

<sup>8</sup> Hér er vísað til Launa fullvinnandi á almennum markaði eftir starfi og kyni sem Hagstofa birtir einu sinni á ári. Lykilnúmer þessa flokks er 7137

## 10. Laun iðnlærðra rafeindavirkja<sup>9</sup>



2010	Meðaltal	Neðri fjórðungsmörk	Miðgildi	Efri fjórðungsmörk
<b>Regluleg laun</b>	419	403	429	459
<b>Regluleg heildarlaun</b>	480	417	454	519
<b>Heildarlaun</b>	515	433	465	544



2009	Meðaltal	Neðri fjórðungsmörk	Miðgildi	Efri fjórðungsmörk
<b>Regluleg laun</b>	409	396	415	447
<b>Regluleg heildarlaun</b>	456	410	446	511
<b>Heildarlaun</b>	485	419	463	522

<sup>9</sup> Hér er vísað til Launa fullvinnandi á almennum markaði eftir starfi og kyni sem Hagstofa birtir einu sinni á ári. Lykilnúmer þessa flokks er 7242