

## Hagtölur rafgreina

### 1. Þróun á kostnaði við raflagnir í fjölbýlishúsum

Raflagnakostnaður í fjölbýlishúsum hefur hækkað um 70% síðan í febrúar í fyrra. Frá september til desember 2008 hækkaði þessi liður um 34,3%. En eftir það hefur þessi kostnaður farið lækkanandi og frá desember 2008 til febrúar 2009 hefur hann lækkað um 1,2%. Talsvert minna hefur farið fyrir hækkunum á útseldri vinnu við raflagnir í fjölbýlishúsum, en frá febrúar 2008 til febrúar 2009 hefur þessi liður hækkað um 5%

### 2. Þróun á kostnaði við raflagnir í iðnaðarhúsnæði

Frá febrúar 2008 til febrúar 2009 hækkaði efniskostnaður um 59,1%. Þessi kostnaðarliður náði hámarki í janúar 2009 en þá nam hækkunin 61,2%. Í febrúar 2009 hafði verðið lækkað um 1,3% frá mánuðinum áður. Minna hefur farið fyrir hækkunum á útseldri vinnu við raflagnir í iðnaðarhúsnæði, en frá febrúar 2008 til febrúar 2009 hafði sá liður einungis hækkað um 5%

### 3. Þróun á vísitölu efniskostnaðar, byggingarvísitölu og miðgengi Evru

Frá febrúar 2008 til febrúar 2009 hækkaði Evran um 29,9%. Í október 2008 náði Evran hámarki gagnavart íslensku krónunni en þá nam hækkunin 54,8% síðan þá hefur gengið lækkað um 16,1%. Vísitala efniskostnaðar hækkaði um 54,2% frá febrúar 2008 til febrúar 2009. Þessi vísitala náði hámarki í desember 2008 og hafði þá hækkað um 64,6%. Síðan þá hefur átt sér stað lækkun um 6,3%. Frá febrúar 2008 til febrúar 2009 hækkaði byggingarvísitalan um 27,1%. Frá desember 2008 til febrúar 2009 hefur sáralítil hækkun átt sér stað eða 0,2%.

### 4. Samanburður á byggingarvísitölu og vísitölu raflagnakostnaðar

Á árinu 2008 hækkaði byggingarvísitalan um 29,6% og verð á raflögnum um 37,2%. Í október höfðu þessar tvær vísitölur hækkað álíka mikið frá upphafi árs, byggingarvísitalan um 18,5% og vísitala raflagnakostnaðar um 18,7%. En frá október í fyrra til janúar á þessu ári hækkaði byggingarvísitalan um 9,4% á meðan raflagnakostnaðurinn hækkaði um 15,6%. Hægt er að útskýra þennan mun með því að inní byggingarvísitölunni eru þættir sem ekki eru jafn háðir gengi íslensku krónunnar en inn í vísitölu raflagnakostnaðarins er innflutningur veigamikill þáttur.

### 5. Verðvísitala raf- og heimilistækja

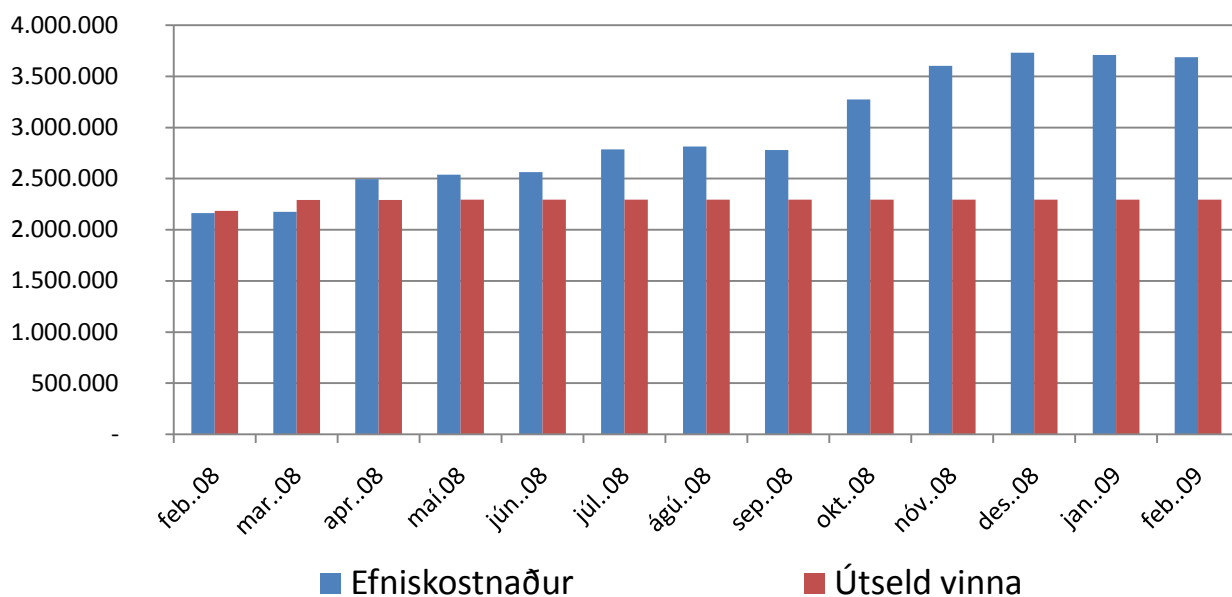
Frá janúar 2008 til desember 2008 hækkuðu viðgerðir á heimilistækjum um 10,9%, engar hækkanir áttu sér stað fyrr en í maí 2008. Viðgerðir á raftækjum hækkuðu um 8,2% frá janúar 2008 til desember 2008. Sú hækkun kom til í ágúst 2008.

### 6. Heimsmarkaðsverð á olíu, áli, kopar og miðgengi Evru

Frá febrúar 2008 til febrúar 2009 hefur heimsmarkaðsverð á olíu lækkað um 54,7%. Verðið var í sögulegu hámarki í júlí það ár en þá nam hækkunin 38,6%, frá júlí 2008 til febrúar 2009 hefur verðið lækkað um 67,3%. Heimsmarkaðsverð á áli hefur lækkað um 51% frá febrúar 2008 til febrúar 2009. Álverðið náði hámarki í júlí 2008 og hafði þá hækkað um 10,7% síðan í febrúar 2008, síðan þá hefur verðið lækkað um 55,9%. Frá febrúar 2008 til febrúar 2009 lækkaði heimsmarkaðsverðið á kopar um 58%. Verðið náði hámarki í apríl 2008 og hafði þá hækkað um 10,1% síðan í febrúar, frá þeim tíma hefur verðið lækkað um 61,8%. Lesa má um þróun Evrunnar í þriðja lið þessara hagtalna.

## 1. Þróun á kostnaði við raflagnir í fjölbýli

### Raflagnir fjölbýlishúsa

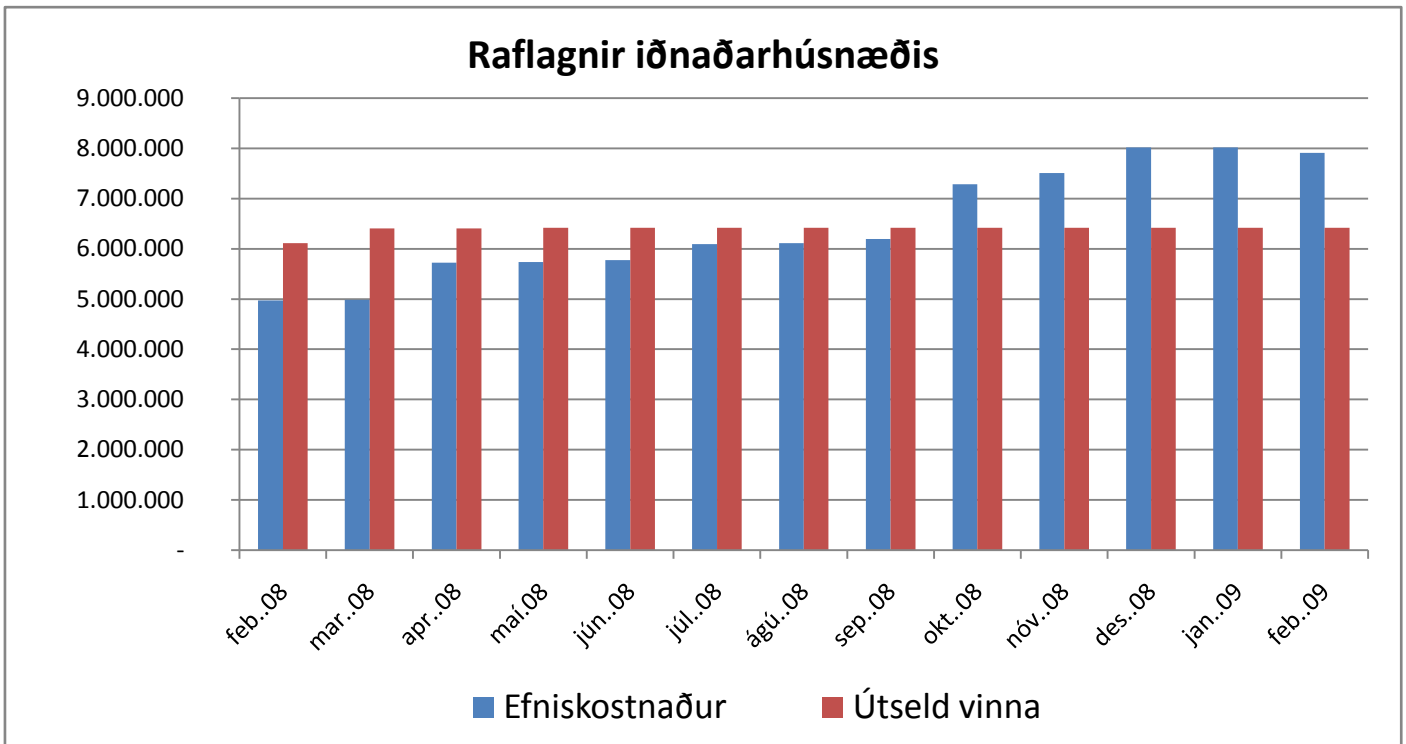


Heimild: Byggingavísitölur, útgefandi Nýsköpunarmiðstöð Ísland og Hagstofa Íslands<sup>1</sup>

	Samtala efniskostnaðar	Útseld vinna fjölbýli
feb.08	2.162.728	2.185.916
mar.08	2.176.245	2.291.127
apr.08	2.495.567	2.291.127
maí.08	2.539.187	2.295.689
jún.08	2.562.147	2.295.689
júl.08	2.785.746	2.295.689
ágú.08	2.815.247	2.295.689
sep.08	2.778.425	2.295.689
okt.08	3.273.243	2.295.689
nóv.08	3.601.800	2.295.689
des.08	3.730.771	2.295.689
jan.09	3.710.218	2.295.689
feb.09	3.686.248	2.295.689

<sup>1</sup> Undir liðnum **Efniskostnaður** eru allt það raflagnaefni sem flokkað er undir lyklnúmerunum frá 3.400.110 til 3.425.995. **Útseld vinna** samkvæmt lyklnúmerinu 1.200.260

## 2. Þróun á kostnaði við raflagnir í iðnaðarhúsnæði

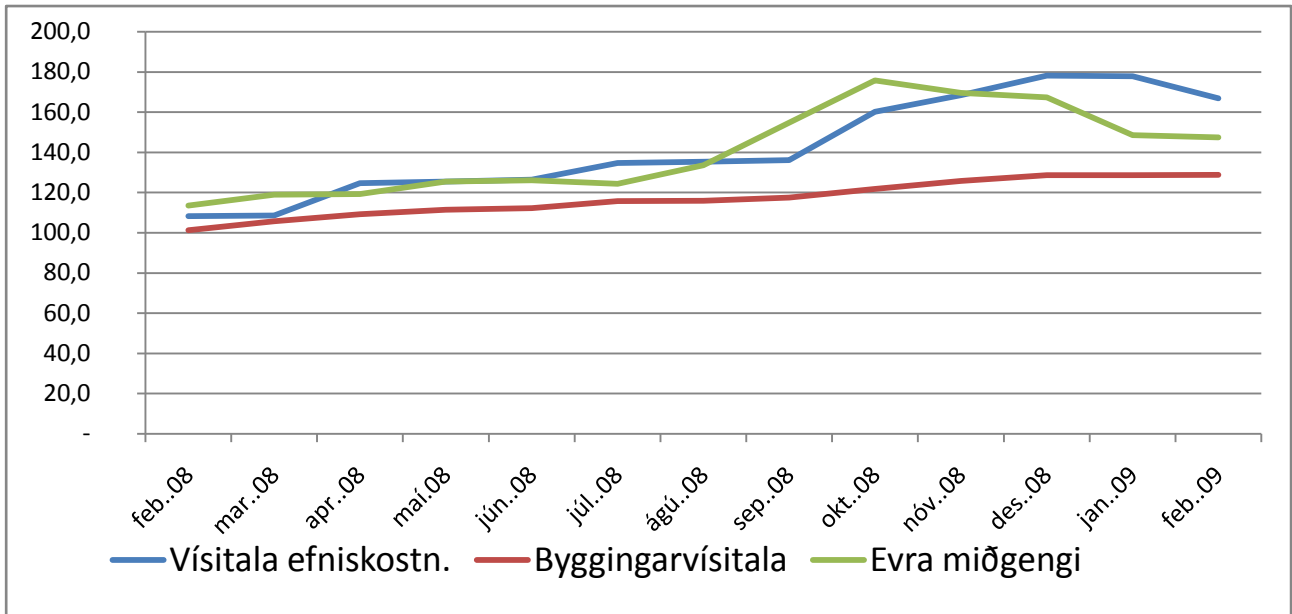


Heimild: Byggingavísitölur, útgefandi Nýsköpunarmiðstöð Ísland og Hagstofa Íslands<sup>2</sup>

	Samtala efniskostnaður	Útseld vinna í iðnaðarhúsnæði
feb.08	4.973.300	6.110.860
mar.08	4.982.951	6.404.949
apr.08	5.721.401	6.404.949
maí.08	5.735.995	6.417.752
jún.08	5.772.562	6.417.752
júl.08	6.091.941	6.417.752
ágú.08	6.110.736	6.417.752
sep.08	6.197.647	6.417.752
okt.08	7.286.096	6.417.752
nóv.08	7.507.508	6.417.752
des.08	8.016.103	6.417.752
jan.09	8.017.570	6.417.752
feb.09	7.911.431	6.417.752

<sup>2</sup> Undir liðnum **Efniskostnaður** eru allt það raflagnaefni sem flokkað er undir lyklnúmerunum frá 3.400.110 til 3.415.002 auk 3.999.561. **Útseld vinna** samkvæmt lyklnúmerinu 1.200.250

### 3. Þróun á vísitölu efniskostnaðar, byggingarvísitölu og miðgengi Evru

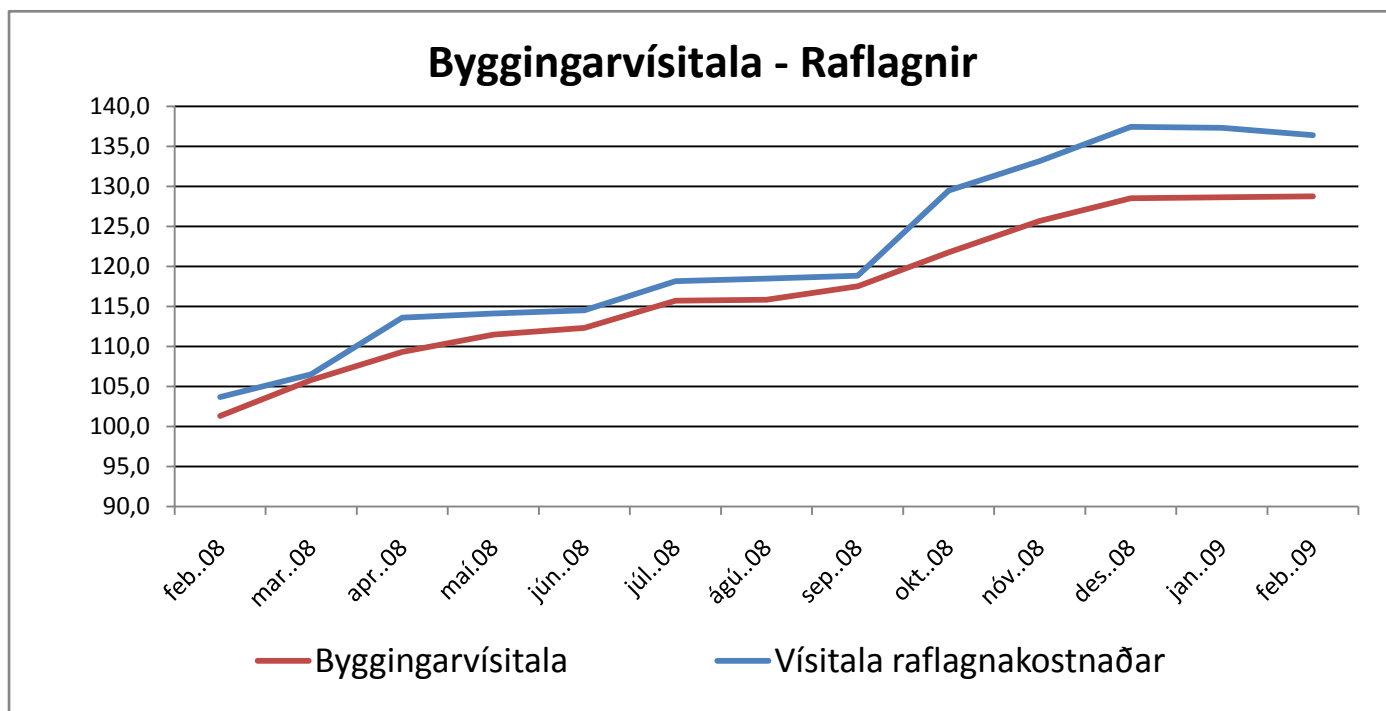


Heimildir: Byggingarvísitala: Hagstofan. Vísitala raflagnakostnaðar: Byggingarvísitölur, útgefandi Nýsköpunarmiðstöð Íslands, Hagstofa Íslands og Seðlabanki Íslands.<sup>3</sup>

	Vísitala efniskostn.	Byggingarvísitala	Evra miðgengi
feb.08	108,3	101,3	113,6
mar.08	108,6	105,8	119,0
apr.08	124,7	109,3	119,3
maí.08	125,6	111,5	125,5
jún.08	126,5	112,3	126,2
júl.08	134,7	115,7	124,4
ágú.08	135,4	115,8	133,7
sep.08	136,2	117,5	154,9
okt.08	160,2	121,7	175,8
nóv.08	168,6	125,7	169,6
des.08	178,2	128,5	167,4
jan.09	177,9	128,6	148,6
feb.09	167,0	128,7	147,5

<sup>3</sup> Vísað er til Byggingarvísitölu sem Hagstofa Íslands birtir mánaðarlega. Vísitala efniskostnaðar er verðvísitala heildar efniskostnaðar, bæði fyrir fjölbýlishús og atvinnuhúsnæði samkvæmt lykilmúmerum 5.5. Miðgengi Evru er skráð meðalmiðgengi frá upphafi árs 2008.

#### 4. Samanburður á Byggingarvísitölu og Vísitölu raflagnakostnaðar

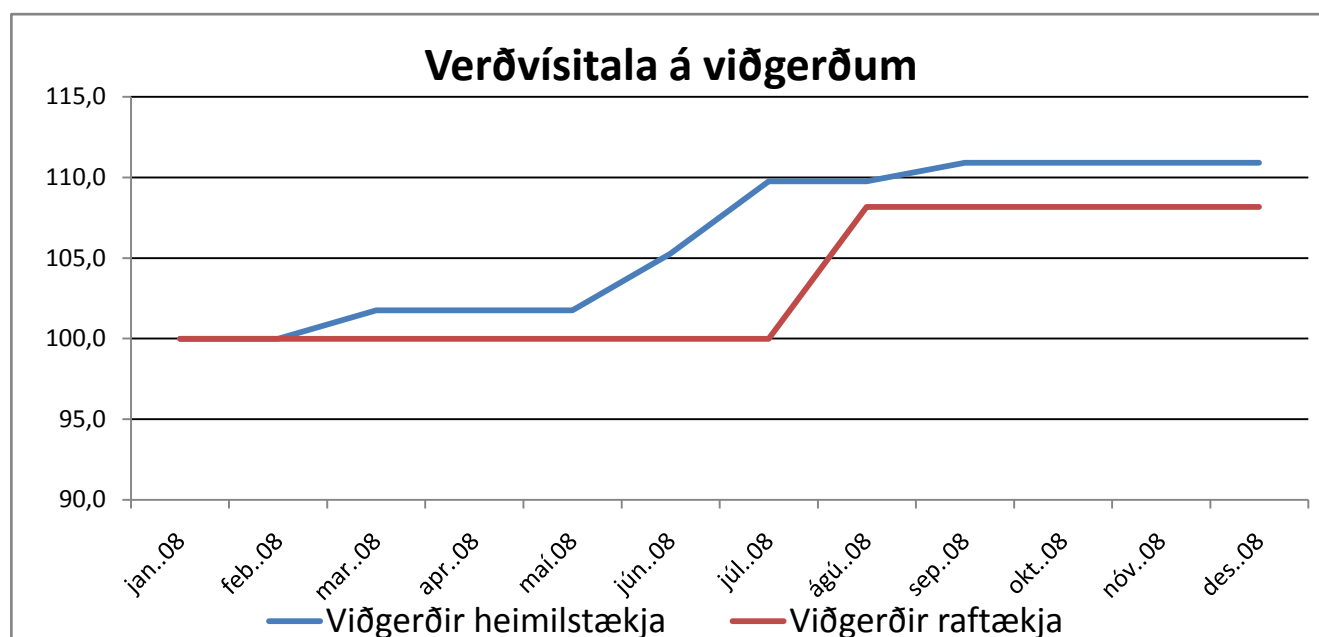


Heimildir: Byggingarvísitala: Hagstofan. Vísitala raflagnakostnaðar: Byggingavísitölur, útgefandi Nýsköpunarmiðstöð Íslands og Hagstofa Íslands<sup>4</sup>

	Byggingarvísitala	Vísitala raflagnakostnaðar
feb.08	101,3	103,7
mar.08	105,8	106,5
apr.08	109,3	113,6
maí.08	111,5	114,1
jún.08	112,3	114,5
júl.08	115,7	118,2
ágú.08	115,8	118,5
sep.08	117,5	118,8
okt.08	121,7	129,5
nóv.08	125,7	133,2
des.08	128,5	137,4
jan.09	128,6	137,3
feb.09	128,7	136,4

<sup>4</sup> Vísað er til Byggingavísitölu sem Hagstofa Íslands birtir mánaðarlega. Vísitala raflagnakostnaðar er verðvísitala heildar raflagnakostnaðar, bæði fyrir fjölbýlishús og atvinnuhúsnæði samkvæmt lyklnúmerum 5.5

## 5. Verðvísitala raf- og heimilistækjaviðgerðum

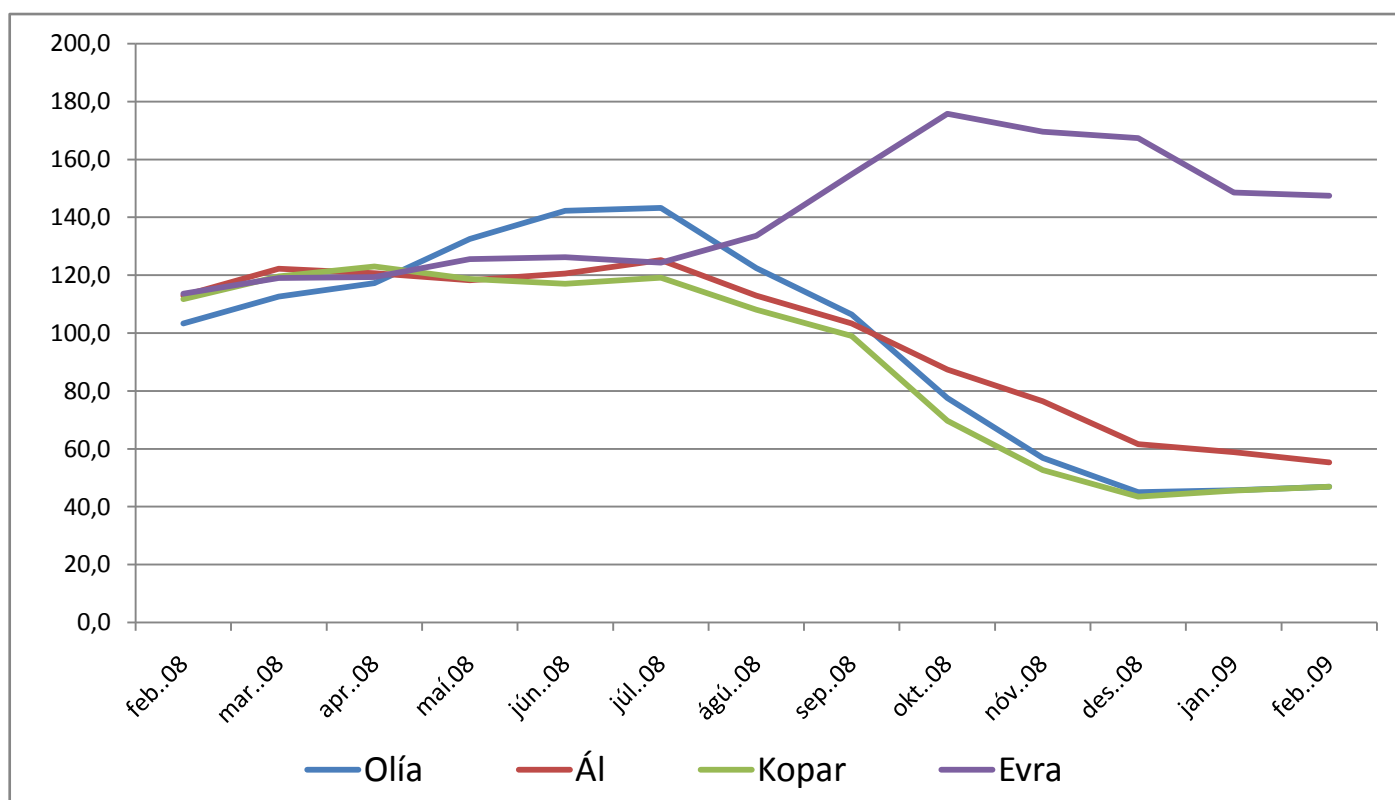


Heimild: Hagstofa Íslands<sup>5</sup>

	Viðgerðir heimilistækja	Viðgerðir raftækja
jan.08	100,0	100,0
feb.08	100,0	100,0
mar.08	101,8	100,0
apr.08	101,8	100,0
maí.08	101,8	100,0
jún.08	105,3	100,0
júl.08	109,8	100,0
ágú.08	109,8	108,2
sep.08	110,9	108,2
okt.08	110,9	108,2
nóv.08	110,9	108,2
des.08	110,9	108,2

<sup>5</sup> Heimilistæki eru stærri tækin sem flest heimili í landinu eiga t.d. þvottavélar, þurrkarar, ísskápar, frystar o.fl. Raftæki eru tæki sem notuð eru til tólmstunda og dægrastyttingar s.s. sjónvörp, útvörp, tölvur o.fl.

## 6. Heimsmarkaðsverð á olíu, áli, kopar og miðgengi Evru



Heimild: Hagstofa Íslands<sup>6</sup>, Seðlabanki Íslands<sup>7</sup> og málmakauphöllin í London<sup>8</sup>

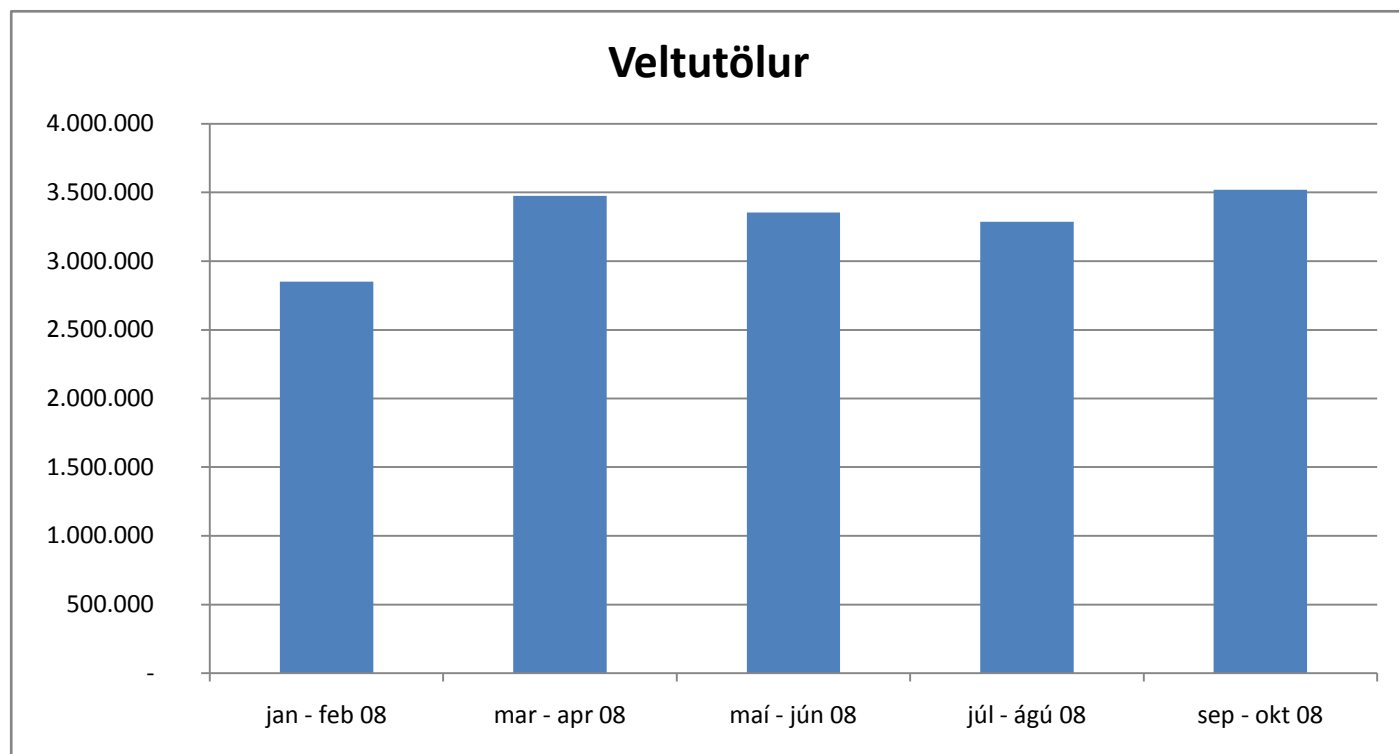
	Olía	Ál	Kopar	Evra
feb.08	103,3	113,0	111,7	113,6
mar.08	112,6	122,3	119,5	119,0
apr.08	117,3	120,7	123,0	119,3
maí.08	132,5	118,3	118,7	125,5
jún.08	142,3	120,6	117,0	126,2
júl.08	143,3	125,3	119,2	124,4
ágú.08	122,4	113,0	108,1	133,7
sep.08	106,4	103,4	99,0	154,9
okt.08	77,6	87,4	69,8	175,8
nóv.08	56,9	76,4	52,6	169,6
des.08	45,0	61,6	43,5	167,4
jan.09	45,6	58,9	45,6	148,6
feb.09	46,8	55,3	46,9	147,5

<sup>6</sup> Upplýsingar um verðþróun á áli og olíu eru sótt í Hagvísu

<sup>7</sup> Upplýsingar um miðgengi Evru er sótt í gengisskráningu Seðlabankans

<sup>8</sup> <http://www.lme.com/home.asp>

## 6. Veltutölur rafverktaka



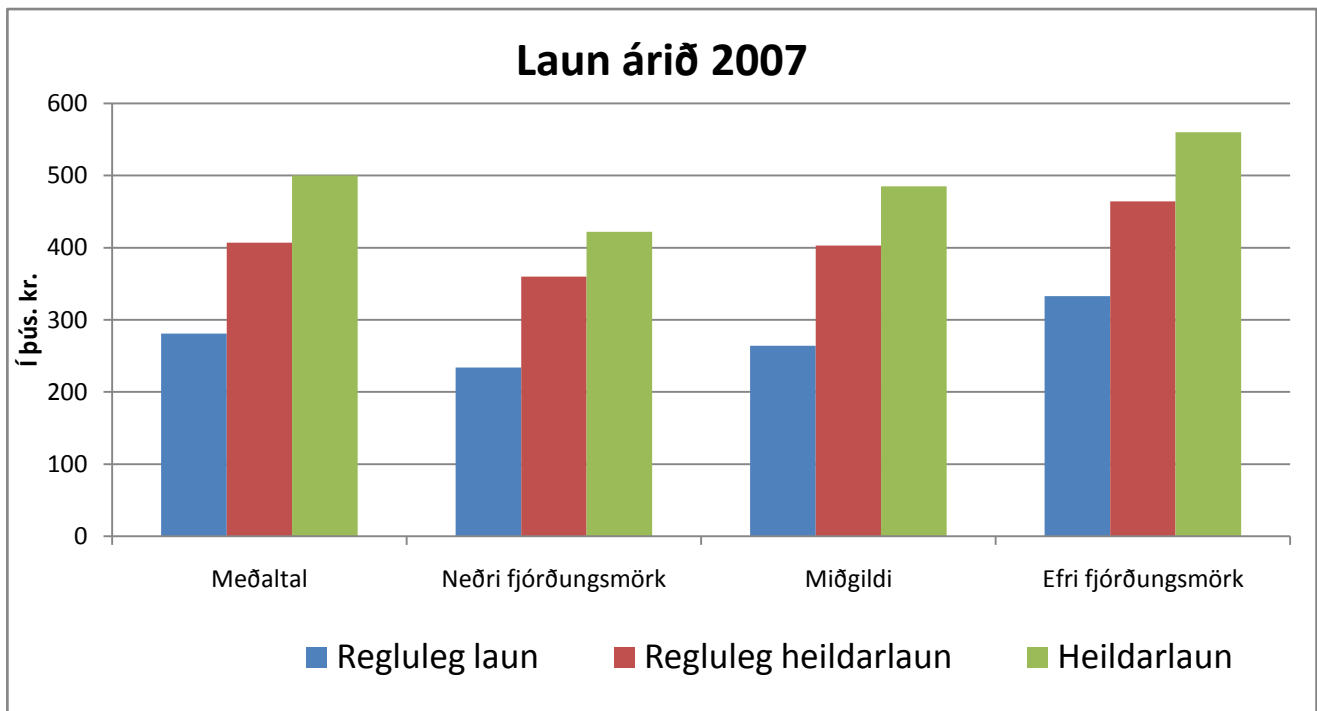
Heimild: Hagstofa Íslands<sup>9</sup>

	Veltutölur
jan - feb 08	2.850.647
mar - apr 08	3.475.780
maí - jún 08	3.353.973
júl - ágú 08	3.285.753
sep - okt 08	3.519.987

<sup>9</sup> Hér er vísað til heildarveltu eftir atvinnugreinum og tímabilum. Þessi gögn eru unnin upp úr virðisaukaskattsskilum fyrirtækja sem eiga sér stað annan hvern mánuð. Lykilnúmer þessa flokks er 45.31



## 7. Laun iðnlærðra rafvirkja

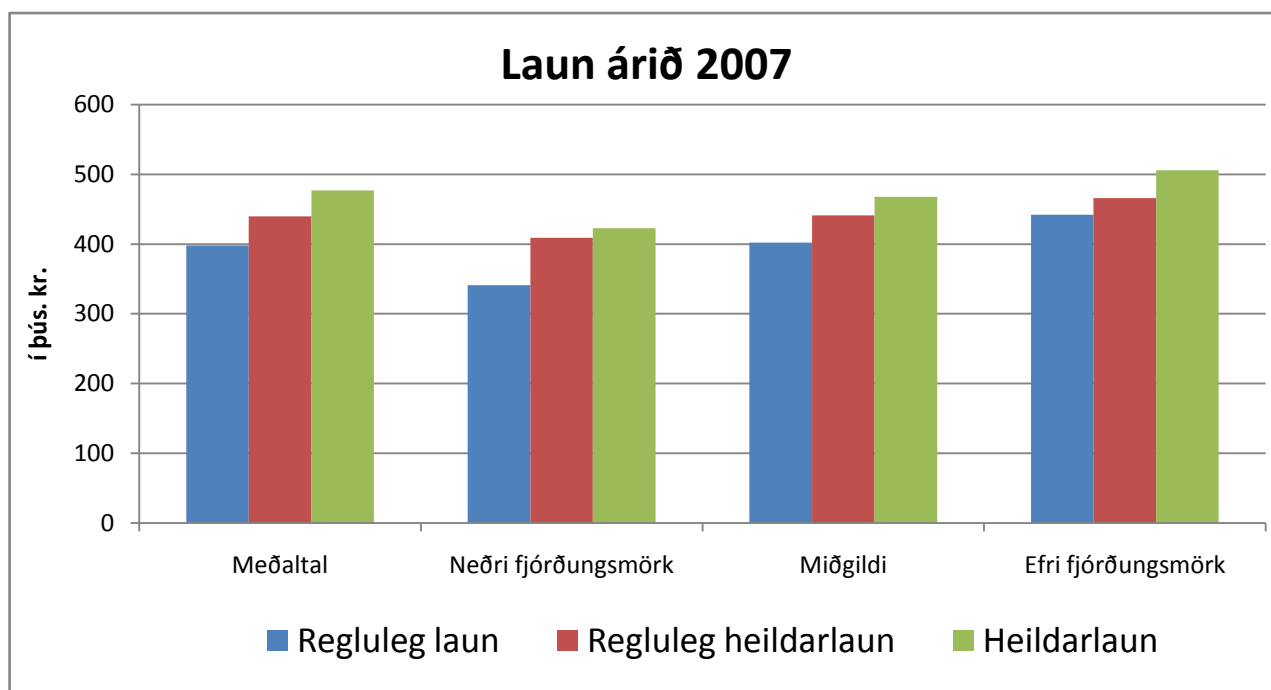


Heimild: Hagstofa Íslands<sup>10</sup>

2007	Meðaltal	Neðri fjórðungsmörk	Miðgildi	Efri fjórðungsmörk
<b>Regluleg laun</b>	281	234	264	333
<b>Regluleg heildarlaun</b>	407	360	403	464
<b>Heildarlaun</b>	500	422	485	560

<sup>10</sup> Hér er vísað til Launa fullvinnandi á almennum markaði eftir starfi og kyni sem Hagstofa birtir einu sinni á ári. Lykilnúmer þessa flokks er 7137

## 8. Laun iðnlærðra rafeindavirkja



Heimild: Hagstofa Íslands<sup>11</sup>

2007	Meðaltal	Neðri fjórðungsmörk	Miðgildi	Efri fjórðungsmörk
<b>Regluleg laun</b>	398	341	402	442
<b>Regluleg heildarlaun</b>	440	409	441	466
<b>Heildarlaun</b>	477	423	468	506

<sup>11</sup> Hér er vísað til Launa fullvinnandi á almennum markaði eftir starfi og kyni sem Hagstofa birtir einu sinni á ári. Lykilnúmer þessa flokks er 7242